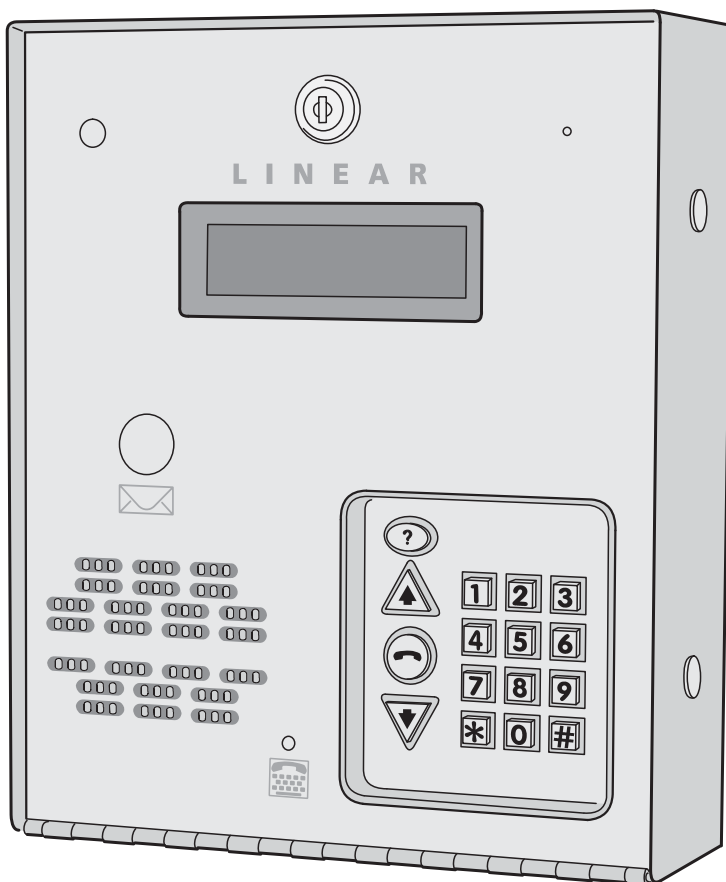


**Systeme
d'entree
telephonique
commercial
AE-100**



*Installation et instructions
pour la programmation*

Linear®

(760) 438-7000

USA & Canada (800) 421-1587 & (800) 392-0123

N° de FAX gratuit (800) 468-1340

www.linearcorp.com

Table des matières

Introduction	2	Options du système	18
Description du matériel	2	Options du système (suite)	19
Caractéristiques du logiciel	2	Options du système (suite)	20
Généralités sur le système	3	Commandes utilitaires du système	21
Fonctionnement	3	Commandes utilitaires du système (suite)	22
Généralités sur la base de données	3	Autre méthode de programmation	23
Emplacement des composants	4	Références pour l'Autre méthode de programmation.....	24
Schéma de câblage des circuits	5	Réglages du système	32
Éléments importants du montage	6	Diagnostico du système.....	32
Montage du système d'entrée	7	Mode d'emploi du système AE-100.....	33
Montage du système d'entrée (suite)	8	Spécifications	34
Câblage du relais d'accès	9	Dessin avec cotes	34
Câblage du téléphone	9	Accessoires	34
Câblage du téléphone avec plusieurs unités	10	Dépannage.....	35
Alimentation, batterie et câblage de mise à la terre	11	Garantie limitée de Linear	35
Verrou postal en option	12	Avis de la Commission fédérale des communications (FCC)	35
Caméra couleur CCTV en option	12		
Références de programmation & réglages par défaut en usine.....	13		
Accès à la programmation	14		
Programmation à partir du clavier (méthode standard).....	14		
Programmation par téléphone	15		
Installations à plusieurs unités	16		
Changement du mot de passe principal	16		
Programmation des données concernant les résidents	17		
Programmation des codes d'accès indépendants.....	18		

Introduction

Le système d'entrée téléphonique commercial Modèle AE-100 est destiné à être utilisé comme dispositif de commande d'accès pour de petits ensembles d'appartements ou petites résidences privées ayant jusqu'à 125 résidents. On peut utiliser le système dans un hall d'entrée ou dehors. Le système peut être monté sur une surface plane, encastré ou monté sur un piédestal. Le système fait usage de communications téléphoniques en duplex, mains libres, entre les visiteurs et les résidents pour permettre l'entrée dans la résidence.

Le système AE-100 est encastré dans un boîtier en acier inoxydable pour service sévère, avec une face dotée d'un clavier numérique téléphonique éclairé à 12 touches et quatre boutons marqués d'éléments graphiques lumineux et faciles à voir. L'affichage LCD du répertoire sur deux lignes déroule un message d'accueil programmable et indique les noms et les codes du répertoire. Le système comporte un microphone incorporé, un haut-parleur résistant au vandalisme et une prise télétype pour les malentendants.

Le relais d'accès pour service sévère peut commander les gâches de portes électriques, les verrous électromagnétiques, les actionneurs de porte et de portail ou les entrées à barrière.

Les messages vocaux et les invites de la programmation multilingue de l'affichage du système sont disponibles au choix en anglais, en espagnol, en français-canadien ou en portugais. Le système peut être programmé localement à l'aide du clavier numérique ou à distance par un téléphone à boutons.

Des manuels et autres documentations de support sont disponibles en espagnol, en français-canadien et en portugais sur le site Internet de Linear, à la page dédiée au système AE-100, à l'adresse : www.Linearcorp.com

En option, le système AE-100 peut supporter des fonctions de verrouillage pour l'accès des services postaux et l'installation d'une caméra couleur en circuit fermé (CCTV).

L'AE-100 est alimenté par un transformateur enfichable pour courant de 16 Vca et il peut faire usage d'une batterie de secours interne rechargeable de 1,2 ampères/heure (non comprise). Le circuit de recharge de la batterie peut supporter une batterie de secours externe ayant une capacité de charge jusqu'à 7 ampères/heure.

Avant de commencer l'installation, veuillez lire et vous familiariser avec les présentes instructions. Étudiez les illustrations et les schémas de câblage. Ils vous serviront de guide pour l'installation efficace et professionnelle du système.

Description du matériel

- ✓ **AFFICHAGE LCD DE 2 LIGNES AVEC 16 CARACTÈRES PAR LIGNE**
Affichage rétro-éclairé par une DEL, avec des caractères d'environ 7,5 cm de haut, faciles à lire.
- ✓ **RELAIS D'ACCÈS POUR SERVICE SÉVÈRE, EN FORME DE « C » (NO ET NF)**
Les spécifications nominales du relais sont 10 A Vca et 7 A Vcc avec 30 volts maximum.
- ✓ **OPTION DE VERROUILLAGE POUR LE SERVICE POSTAL**
Le boîtier supporte le montage d'un verrouillage standard pour le service postal, qui permet aux postiers d'entrer dans la résidence.
- ✓ **ANNONCIATEUR INCORPORÉ**
Programmable pour émettre des bips pendant l'accès et des bruits d'impulsion (cliquetis) pendant la frappe des touches.
- ✓ **CIRCUIT INTELLIGENT DE RECHARGE DE LA BATTERIE DE SECOURS**
Le délestage automatique de la charge coupe la connexion de la batterie de secours si la tension de la batterie tombe trop bas.
- ✓ **PRISE DE TÉLÉTYPE**
Prise sur le panneau avant pour les dispositifs de communication en texte par télétype pour les personnes malentendantes.
- ✓ **OPTION DE CAMÉRA COULEUR EN CIRCUIT FERMÉ CCTV**
Le système supporte une caméra couleur modèle CCM-1 pour visualiser la zone où se trouvent les visiteurs.
- ✓ **RACCORDEMENT SOUPLE À UNE LIGNE TÉLÉPHONIQUE**
La ligne téléphonique peut être connectée à une prise RJ-11 sur la carte de circuits ou à un bornier.
- ✓ **BORNES DE TERMINAL AMOVIBLES**
Toutes les bornes de terminal sont amovibles, ce qui permet l'entretien et les réparations rapides.
- ✓ **GARNITURE POUR LE MONTAGE ENCASTRÉ**
Le système peut être encastré à l'aide du modèle de garniture TR-100.

Caractéristiques du logiciel

- ✓ **MÉTHODES DE PROGRAMMATION DOUBLE AUTOMATIQUE**
Le système reconnaît automatiquement deux méthodes de programmation pour aider les installateurs déjà familiarisés avec la programmation des systèmes de commande d'accès d'autres fabricants.
- ✓ **PROGRAMMATION LOCALE**
Toute la programmation peut être effectuée à partir du clavier numérique de l'unité.
- ✓ **PROGRAMMATION À DISTANCE PAR TÉLÉPHONE**
La programmation peut être effectuée dans la plupart des cas par une ligne téléphonique avec un appareil TouchTone™.
- ✓ **RÉPERTOIRE AYANT UNE CAPACITÉ D'ENTRÉES POUR 125 RÉSIDENTS**
Le répertoire peut contenir l'information correspondant à 125 résidents.
- ✓ **125 CODES D'ACCÈS INDÉPENDANTS**
On peut utiliser jusqu'à 125 codes d'accès indépendants non liés à une entrée dans le répertoire pour obtenir accès à la résidence (chaque code d'accès indépendant réduit d'une unité le nombre des entrées de résidents dans le répertoire).
- ✓ **CODE D'ACCÈS À 4 CHIFFRES**
Tous les codes d'accès doivent avoir 4 chiffres.
- ✓ **FONCTIONNEMENT MANUEL DU RELAIS D'ACCÈS**
Le relais d'accès peut être actionné indéfiniment ou pour une durée déterminée.
- ✓ **NUMÉRO DE RÉPERTOIRE DE 2 à 3 CHIFFRES**
La longueur des numéros de répertoire peut être adaptée en fonction de l'importance des installations.
- ✓ **SUPPORT DE PLUSIEURS UNITÉS**
On peut raccorder jusqu'à quatre unités AE-100 à une même ligne téléphonique et partager les données de programmation à l'aide des commandes utilitaires du système.
- ✓ **SUPPORT DE LA FONCTION RAPPEL PAR LE RÉSIDENT**
Les résidents peuvent appeler le système pour entamer des communications à deux sens avec un visiteur.

Description du système

Programmation conviviale pour l'installateur

Pour faciliter la vie aux installateurs familiarisés avec les systèmes de commande d'entrée de Linear et d'autres fabricants, deux méthodes de programmation sont disponibles. Des numéros d'étape ou des codes de fonction correspondant à ceux d'autres matériels aident à effectuer rapidement les changements de programmation lorsqu'il suffit de frapper des touches auxquelles ces installateurs sont habitués.

Mémoire de programmation non-volatile

La mémoire du système AE-100 conserve toutes les données concernant les résidents, les codes d'accès indépendants et les données de programmation du système, même s'il y a coupure du courant.

Programmation locale

Toutes les options de programmation du système peuvent être configurées sur le clavier numérique AE-100.

Un programmeur informatisé ou dédié n'est pas nécessaire pour configurer le système AE-100.

Programmation téléphonique

La plupart des options de programmation du système peuvent être configurées par téléphone sur un poste standard TouchTone™. On peut changer les options de programmation et commander les fonctions du système AE-100 en appelant ce dernier à partir d'un téléphone et après avoir saisi le mot de passe de la programmation.

Relais d'accès robuste

Une sortie de relais à contact sec de 10 A Vca (7 A Vcc) est fournie pour actionner les dispositifs d'entrée tels que les gâches de porte, les verrous électromagnétiques, les portes automatiques, les entrées à barrière et les portails coulissants automatiques. Un indicateur à DEL affiche l'état du relais.

Option de verrouillage pour l'accès du service postal

Le boîtier du système AE-100 est prêt pour l'installation d'un verrouillage pour l'accès du service postal afin de permettre l'accès de la résidence aux postiers. Le dispositif de verrouillage même n'est pas fourni mais peut être acquis auprès du bureau de poste local. Lorsque le dispositif de verrouillage d'accès du service postal est installé à l'intérieur du panneau avant du système AE-100, il appuie sur un microrupteur quand le postier tourne la clé, ce qui actionne le relais d'accès.

Option de caméra couleur CCTV

La caméra CCTV de Linear, modèle CCM-1 (N° de réf. ACP00904), peut être installée à l'intérieur du système d'entrée AE-100. La caméra transmet un signal vidéo permettant de visualiser la zone faisant face au système d'entrée.

Batterie de secours

Le système supporte une batterie de secours de 12 volts pour assurer le fonctionnement du système pendant les coupures de courant. Le système recharge la batterie de secours et un chargeur de batterie externe n'est pas nécessaire pour le maintien de la charge. Le boîtier du système AE-100 peut abriter une batterie cellulaire au gel plomb-acide, étanche, de 1,2 ampère/heure (N° de réf. 100104). Le circuit de charge de la batterie peut supporter une batterie externe fournissant jusqu'à 7 ampères/heure.

Possibilité d'installation de plusieurs unités

Pour constituer un réseau simple, il est possible de connecter jusqu'à quatre unités AE-100 à une même ligne de téléphone spécialisée. La connexion de plusieurs unités permet de transférer les données de programmation (soit les entrées du répertoire seules, soit la totalité du contenu de la mémoire) de l'unité principale aux sous-unités.

Rappel par le résident

Le système AE-100 peut répondre au téléphone et passer en mode haut-parleur si un appel téléphonique est composé dans les 60 secondes suivant le dernier usage de l'appareil AE-100. En cas de réponse manquée à un appel récent, cette fonction donne aux résidents la possibilité de parler à un visiteur et de lui donner accès en utilisant leur code d'accès propre sur leur téléphone.

Fonctionnement

Dans une installation type, la mémoire de l'unité est programmée avec le numéro de répertoire, le nom, le numéro de téléphone et le code d'accès de chaque résident. Un visiteur qui se présente à l'entrée utilise les touches vers le haut ▲ ou vers le bas ▼ pour visualiser le nom et le numéro de répertoire du résident souhaité. Après la saisie du numéro de répertoire, ou après avoir appuyé sur le bouton Ⓞ le système AE-100 compose automatiquement le numéro de téléphone du résident et établit une communication à deux sens entre le visiteur et le résident. Le résident a donc à cet instant l'option de donner ou de refuser l'accès au visiteur, en appuyant sur une touche de son téléphone.

Les résidents peuvent entrer en utilisant uniquement leur code d'accès.

Outre l'entrée téléphonique, le système AE-100 peut accorder l'accès par le clavier numérique quand une personne utilise l'un des 125 codes d'accès indépendants non-attribués aux résidents (**l'utilisation de chaque code d'accès indépendant réduit le nombre d'entrées du répertoire d'une unité**). Pour les besoins de conformité à la loi américaine ADA relativement aux malentendants, un visiteur peut connecter un appareil télétype à la prise située sur la face du système. Le visiteur peut alors utiliser son téléimprimeur pour communiquer avec le téléimprimeur du résident pendant l'appel téléphonique.

Généralités sur la base de données

La programmation du système AE-100 consiste à saisir les données d'installation dans la mémoire du système. Ce dernier utilise l'information comme « base de données » de référence pour commander le fonctionnement du système.

Données du répertoire des résidents

Il est possible de configurer jusqu'à 125 noms, numéros de téléphone et codes d'accès de résidents. Chaque entrée de résident est associée à un numéro de répertoire. Les numéros de répertoire peuvent avoir deux ou trois chiffres (tous les numéros d'un même répertoire ayant le même nombre de chiffres). Le numéro de répertoire est celui que le visiteur doit entrer dans le système pour appeler le résident (le résident affiché peut aussi être contacté à l'aide de la touche Ⓞ). Chaque saisie de données de résident comprend aussi le numéro de téléphone du résident et un code d'accès unique à ce résident.

DONNÉES DU RÉPERTOIRE DES RÉSIDENTS (JUSQU'À 125 RÉSIDENTS)

POUR CHAQUE RÉSIDENT : NUMÉRO DE RÉPERTOIRE (2 OU 3 CHIFFRES)
NOM (JUSQU'À 16 CARACTÈRES)
N° DE TÉLÉPHONE (JUSQU'À 14 CHIFFRES)
CODE D'ACCÈS (4 CHIFFRES)

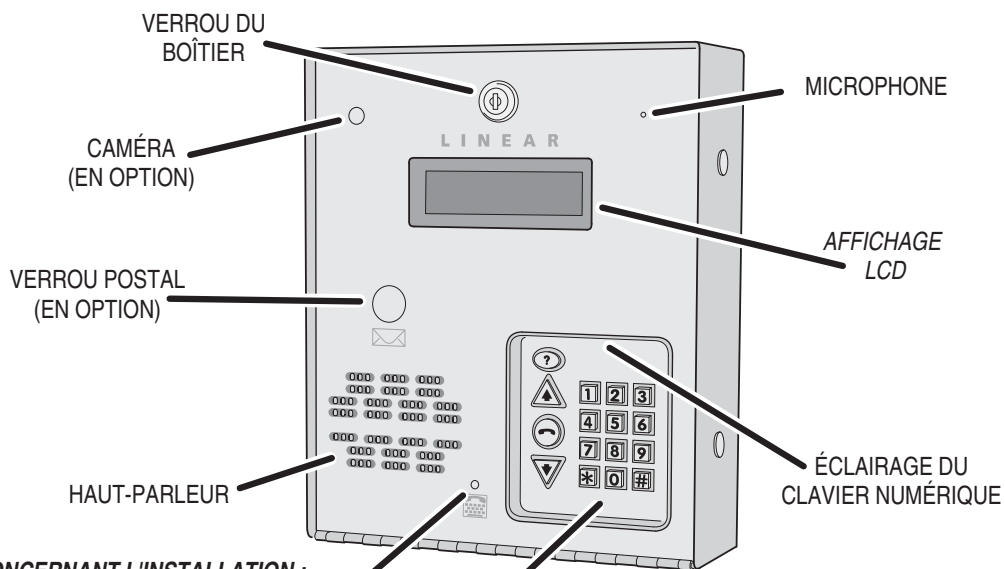
Données d'un code d'accès indépendant

Il est possible de configurer jusqu'à 125 codes d'accès indépendants qui ne sont pas attribués à une entrée de résident dans le répertoire. Ces types de codes d'accès sont utiles pour le personnel de service et d'entretien. **Chaque code d'accès indépendant programmé réduit d'une unité le nombre d'entrées de résidents disponibles dans le répertoire.** Les codes d'accès indépendants ont quatre chiffres. Quand on tape un code d'accès indépendant sur le clavier numérique, ceci actionne le relais d'accès.

DONNÉES DES CODES D'ACCÈS INDÉPENDANTS (JUSQU'À 125 CODES)

POUR CHAQUE CODE : CODE D'ACCÈS INDÉPENDANT (4 CHIFFRES)
REMARQUE : CHAQUE CODE D'ACCÈS INDÉPENDANT RÉDUIT
D'UNE UNITÉ LE NOMBRE D'ENTRÉES DE RÉSIDENTS
DISPONIBLES DANS LE RÉPERTOIRE

Emplacement des composants



REMARQUE CONCERNANT L'INSTALLATION :
POUR FACILITER LE CÂBLAGE DE L'UNITÉ,
LES BORNES VERTES PEUVENT ÊTRE
DÉBRANCHÉES DE LA CARTE DE CIRCUITS

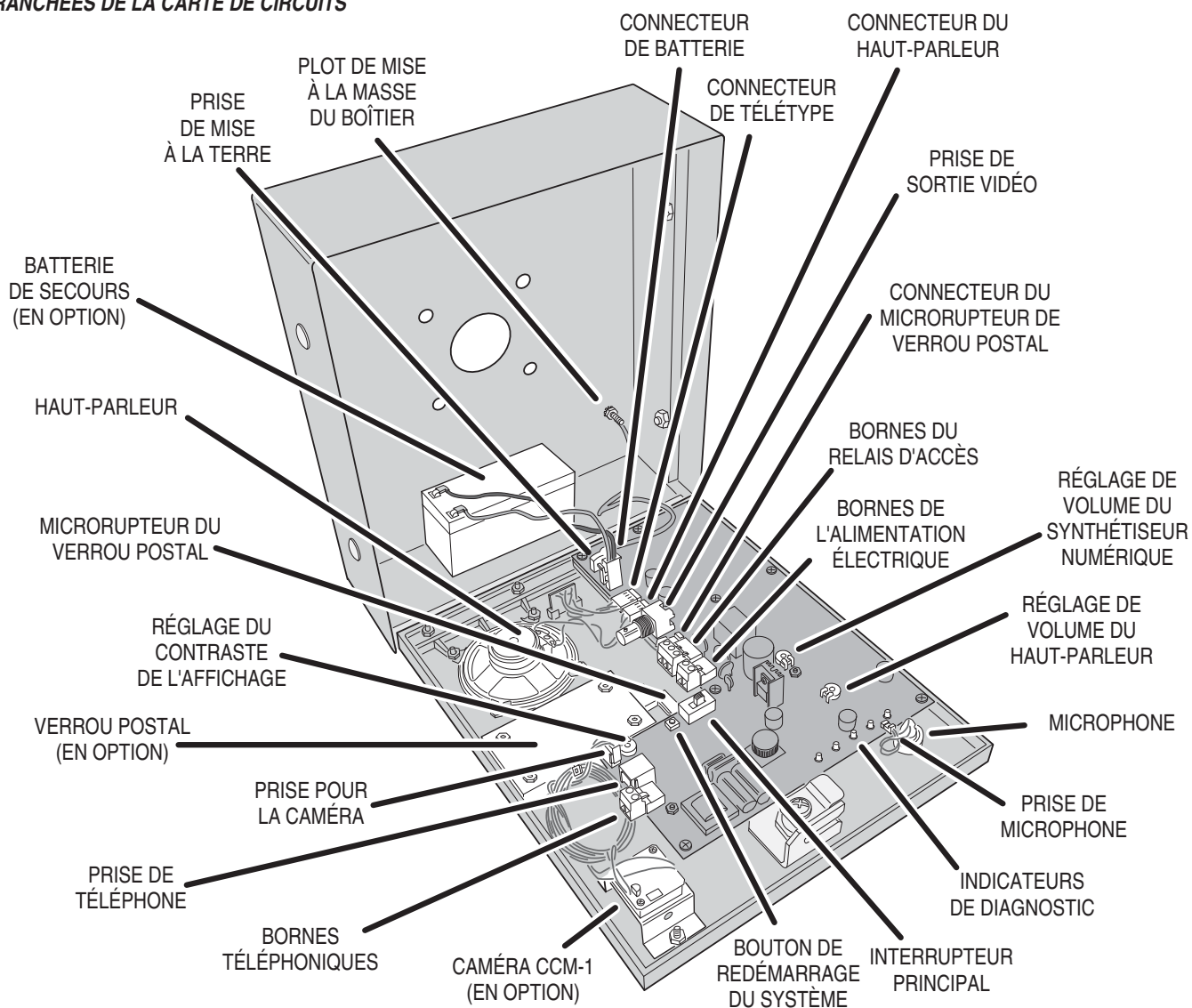
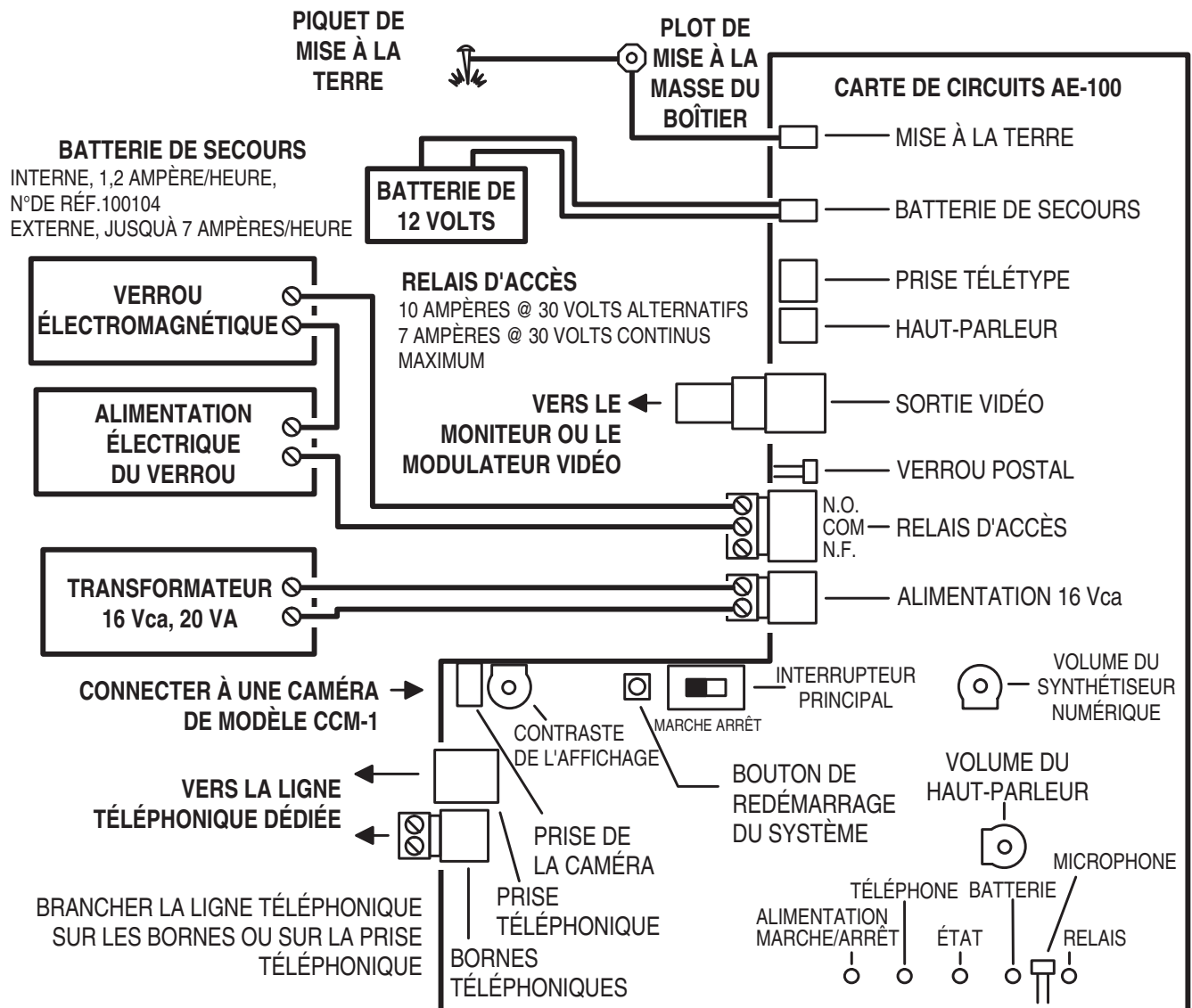


Schéma de câblage



REMARQUES SUR LE CÂBLAGE

1. POUR LES LONGUEURS DE FIL DE TRANSFORMATEUR JUSQU'À 33 MÈTRES (100 PIEDS), UTILISER DU FIL DE CALIBRE DE 18 AWG, ISOLÉ, POUR THHN 600-VOLTS.
2. POUR LES LONGUEURS DE FIL DE TRANSFORMATEUR JUSQU'À 66 MÈTRES (200 PIEDS), UTILISER DU FIL DE CALIBRE DE 16 AWG, ISOLÉ, POUR THHN 600-VOLTS.
3. NE PAS ACHEMINER LE CÂBLE TÉLÉPHONIQUE ET LE CÂBLE DE L'ALIMENTATION ÉLECTRIQUE EN COURANT ALTERNATIF DANS LE MÊME CONDUIT !
4. LE CHARGEUR DE BATTERIE INTERNE SUPPORTE UNE BATTERIE DE SECOURS DE CAPACITÉ JUSQU'À 7 AMPÈRES/HEURE.
5. RACCORDER LE PLOT DE MISE À LA MASSE DU BOÎTIER À UN FIL DE MISE À LA TERRE DE BONNE QUALITÉ, PLEIN, DE CALIBRE DE 12 AWG.
6. NE PAS UTILISER LE TRANSFORMATEUR AE-100 POUR ALIMENTER LE VERROU ÉLECTROMAGNÉTIQUE !

Conditions importantes requises pour le montage

Le système d'entrée téléphonique AE-100 peut être installé pour usage public ou privé. Les conditions de montage varient en fonction de l'installation.

Examiner l'information suivante avant de commencer l'installation.

Environnement du montage

Envisager les facteurs environnementaux suivants au lieu souhaité pour le montage. Le système AE-100 est destiné à des installations directement en plein air, toutefois il est préférable de protéger l'unité contre l'exposition extrême au soleil, à la pluie battante ou à la neige chaque fois que cela est possible. Le montage de l'unité dans un kiosque ou abri peut assurer une protection supplémentaire contre les éléments atmosphériques.



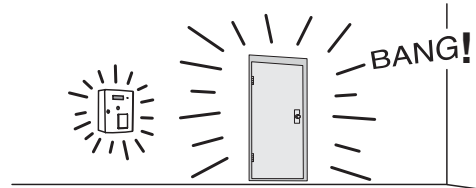
Respecter les codes applicables à la construction

Vérifier tous les codes de construction locaux et toute la réglementation locale avant d'installer le système. L'installation correcte du système AE-100 en conformité avec les codes de la construction applicables aux équipements de commande d'accès est une obligation réglementaire. L'installation du système AE-100 fait partie intégrante du système de commande d'accès général et constitue l'un de ses éléments extrêmement importants.



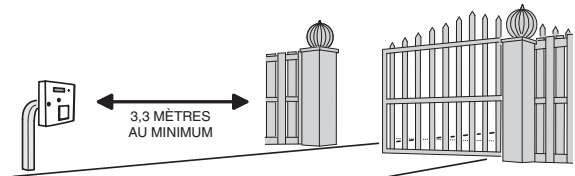
Emplacement de l'installation

Si l'on utilise le système AE-100 pour commander une porte ou un portail pour piétons, situer l'unité aussi proche du point d'entrée que possible. Si l'unité est montée sur ou encastrée dans un mur adjacent au point d'entrée, vérifier que le mur est solide. Les chocs et les vibrations répétés d'une porte d'entrée claquée ou d'un portail à ressort pour piétons doivent être isolés du système AE-100. **NE JAMAIS MONTER L'UNITÉ DIRECTEMENT SUR UNE PORTE OU UN PORTAIL MOBILE !**



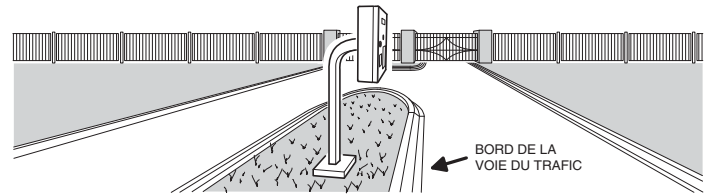
Installation des portails

Si le système AE-100 est utilisé pour la commande d'un actionneur de portail connecté à un portail véhiculaire, l'unité DOIT être installée AU MOINS à trois mètres du portail (ouvert et fermé) et de l'actionneur. **PERSONNE NE DOIT EN AUCUN CAS POUVOIR TOUCHER EN MÊME TEMPS LE PORTAIL ET L'ACTIONNEUR DE PORTAIL DU SYSTÈME AE-100.**



Trafic des véhicules

Ne pas installer le système AE-100 en un lieu où il empièterait sur une voie du trafic. Placer le piédestal en col de cygne ou le kiosque d'entrée de manière à ce que toutes les pièces du système soient hors des voies du trafic et n'empiètent en aucun cas sur les voies de dégagement que doivent emprunter les véhicules lorsque l'accès leur est refusé.



Conditions exigées par les lois relatives aux personnes handicapées (Americans with Disability Act, A.D.A., aux États-Unis)

LES CONDITIONS D'ACCÈS DES PERSONNES EN FAUTEUIL ROULANT SONT APPLICABLES UNIQUEMENT AUX INSTALLATIONS DE COMMANDE D'ACCÈS À DES PORTES EMPRUNTÉES PAR LE PUBLIC.

1. Si la superficie au sol nette ne permet qu'une approche de face du système, la hauteur maximum permise pour atteindre le sommet du clavier numérique est de 1,20 mètre (48 pouces) au-dessus du sol.
2. Si le point du système le plus haut à atteindre est au-dessus d'un obstacle compris entre 50 et 63 cm (20 et 25 pouces), la hauteur maximum permise entre le niveau du sol et le point le plus haut du clavier numérique, quand l'approche du système est de face, est de 1,12 mètre (44 pouces).
3. Si la superficie au sol nette permet une approche parallèle par la personne en fauteuil roulant, la hauteur maximum permise entre le niveau du sol et le sommet du clavier numérique est de 1,37 mètre (54 pouces).
4. Si le point du système le plus haut à atteindre latéralement est au-dessus d'un obstacle égal ou inférieur à 60 cm (24 pouces), la hauteur maximum permise entre le niveau du sol et le point le plus haut du clavier numérique est de 1,17 mètre (46 pouces).



Installation du système d'entrée

Le boîtier du système AE-100 est conçu pour pouvoir être installé de trois façons différentes :

- l'unité peut être installée directement sur un mur ou une surface plane.
- l'unité peut être encastrée dans un mur.
- l'unité peut être installée sur un piédestal standard en col de cygne.

Choisir un emplacement bien éclairé près de l'ouverture commandée. Le câblage pour l'alimentation électrique, le téléphone, la mise à la terre et les sorties du système d'entrée/sortie doit être disponible au lieu de l'installation.

Avertissement concernant l'électricité statique

La carte de circuits principale de l'unité contient des composants électroniques sensibles à l'électricité statique, qui peuvent être endommagés ou détruits par des décharges statiques pendant l'installation. Décharger l'électricité statique accumulée par votre corps en touchant un objet mis à la terre avant de toucher la carte de circuits de l'unité.

Installation en surface

Le boîtier peut être installé sur un mur ou sur toute surface plane appropriée. Les quatre trous de montage de 3/8 de pouce ou toutes les pastilles prédécoupées peuvent être utilisées pour fixer le boîtier à la surface.

1. Pour l'installation au mur, tenir le boîtier à l'emplacement approximatif de l'installation où l'affichage sera environ au niveau des yeux ou légèrement au-dessus (suivre les instructions réglementaires de la loi ADA pour les installations publiques).
- 2A. Si l'on utilise les trous de montage de 3/8 de pouce, marquer les centres de ces quatre trous. Percer selon les besoins. Utiliser les dispositifs de fixation appropriés pour la surface de montage afin d'installer solidement le boîtier.
- 2B. Si l'on utilise les trous de montage prédécoupés, choisir le foret de diamètre correct pour les fixations et percer le boîtier selon les besoins. Utiliser les dispositifs de fixation appropriés pour la surface de montage afin d'installer solidement le boîtier.

♦ **ATTENTION !** : Après le perçage, retirer tous les copeaux métalliques de l'intérieur du boîtier.

Installation sur piédestal

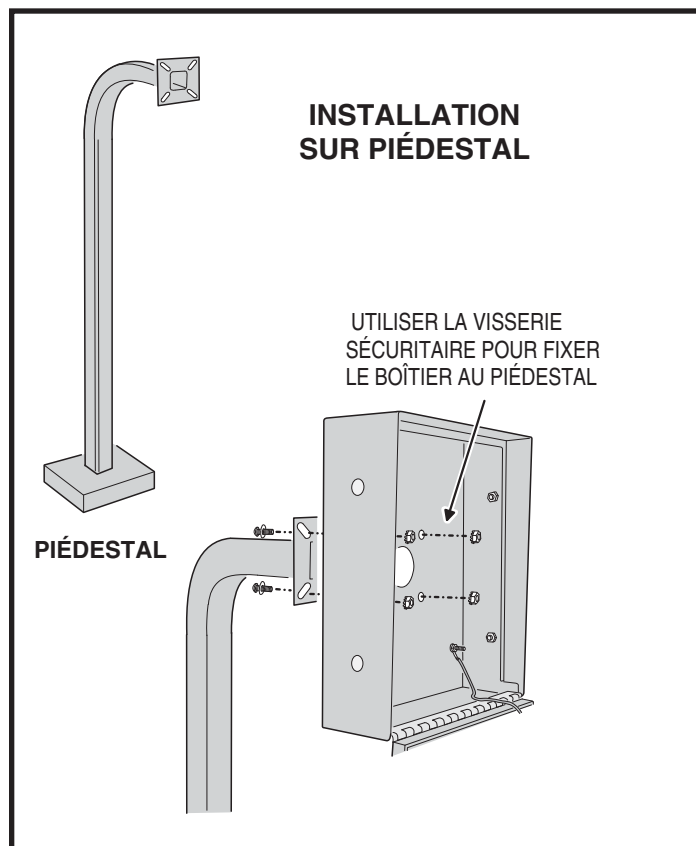
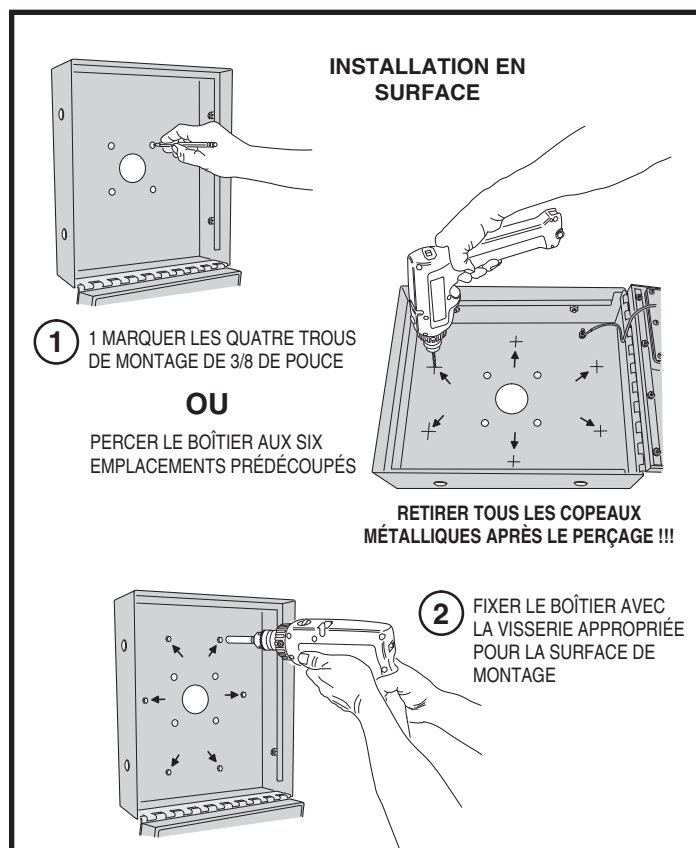
Le boîtier peut être installé sur un piédestal standard en col de cygne. Linear propose deux types de piédestaux. Le modèle GNC-1 est pour l'installation au bord d'un trottoir à 1,07 mètre de haut (N° de réf. ACP00906), et le modèle GNB-1 est un piédestal à base enterrée de 1,83 mètre de haut (N° de réf. ACP00907).

1. Faire passer le câblage à travers le piédestal et installer ce dernier à l'emplacement souhaité.
2. Acheminer le câblage à travers le gros trou du boîtier.
3. Utiliser la visserie sécuritaire pour fixer le boîtier au piédestal.

Contacts d'alarme externes

Dans les installations où le vandalisme constitue un problème éventuel, un contact d'alarme interne normalement fermé peut être ajouté pour servir d'interrupteur en cas de compromission du système AE-100 et pour assurer le déclenchement de l'alarme sur le panneau externe. Si le boîtier AE-100 est ouvert pour une raison quelconque, le contact d'alarme interne déclenche l'alarme du panneau externe, envoyant le signal d'alarme à une station de surveillance centralisée ou à tout autre centre de réception des alarmes. Le contact d'alarme doit être un interrupteur d'alarme homologué par les Laboratoires UL, soit un interrupteur à tige (à aimant), soit un microinterrupteur actionné par piston. Il faut assurer en outre que les composants supplémentaires de l'interrupteur n'entrent pas en conflit avec le verrou de porte, la caméra CCTV facultative ou les autres circuits de câblage internes du boîtier AE-100.

♦ **REMARQUE** : Vérifier que la porte verrouillée du boîtier AE-100 établit un contact solide avec l'interrupteur d'alarme afin d'éviter les fausses alarmes quand l'unité subit des vibrations ou les secousses provoquée par le vent. L'emplacement normal de l'interrupteur d'alarme se situe dans le coin supérieur droit du boîtier AE-100.



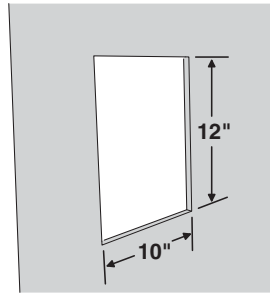
Installation du système d'entrée (suite)

Installation par encastrement

Le boîtier peut être encastré quand on choisit le modèle à bordure de finition TR-100 (N° de réf. ACP00941). La bordure de finition est fixée dans le mur et le boîtier se fixe à la bordure de finition.

1. Repérer l'emplacement des montants à l'intérieur du mur.
- ◆ **ATTENTION ! : Faire attention aux réseaux de câbles à l'intérieur du mur.**
2. Déterminer et marquer l'emplacement du trou d'encastrement de 30,5 cm (12 pouces) de haut sur 25,4 cm (10 pouces) de large.
3. Découper le trou rectangulaire entre les montants du mur, au lieu d'installation.
4. Installer toutes les cales de montage requises pour fournir des surfaces à l'intérieur du mur situées à 25,4 cm (10 pouces) l'une de l'autre afin de pouvoir fixer la bordure de finition.
5. Placer la bordure de finition dans le trou du mur. Vérifier le niveau puis fixer la bordure avec quatre vis à l'intérieur des languettes latérales (au besoin, les languettes peuvent être légèrement courbées pour correspondre aux cales).
6. Enlever les quatre écrous et vis qui attachent l'enveloppe grise du boîtier à ce dernier. Enlever la partie de l'enveloppe externe.
7. Percer des trous de 3/16 de pouce dans les six emplacements prédécoupés du boîtier.
- ◆ **ATTENTION ! : Après le perçage, retirer tous les copeaux métalliques de l'intérieur du boîtier.**
8. La bordure de finition est fournie avec quatre étiquettes adhésives en mylar. Appliquer ces étiquettes sur les quatre trous du boîtier qui étaient utilisés pour monter l'enveloppe externe au boîtier. Les étiquettes permettront de rendre les côtés du boîtier étanches à l'humidité et à l'entrée des insectes.
9. Acheminer le câblage à travers la bordure de finition et à l'intérieur du boîtier à travers le trou central qui est réservé à cela.
10. Fixer le boîtier à la bordure de finition à l'aide des vis auto taraudeuses fournies avec le système.

- 1 REPÉRER L'EMPLACEMENT DU TROU D'ENCASTREMENT DE 30,5 CM (12 POUÇES) DE HAUT SUR 25,4 CM (10 POUÇES) DE LARGE

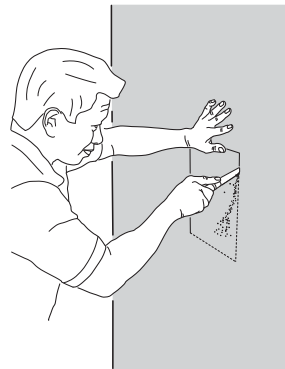


- 2 MARQUER L'EMPLACEMENT DU TROU

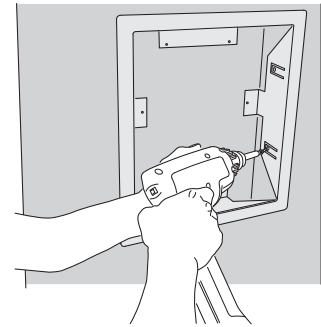
INSTALLATION PAR ENCASTREMENT



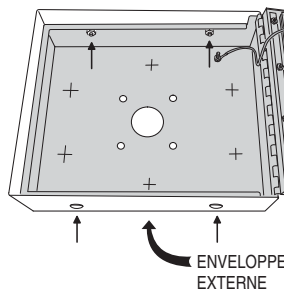
- 3 DÉCOUPER LE TROU D'ENCASTREMENT



- 4 INSTALLER TOUTES LES CALES PERMETTANT L'INSTALLATION ET FIXER LA BORDURE DE FINITION AVEC QUATRE VIS

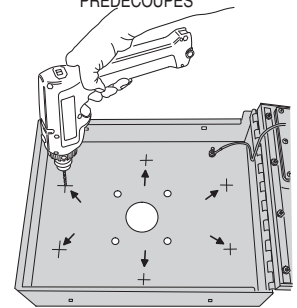


- 5 ENLEVER LES QUATRE VIS DE L'ENVELOPPE EXTERNE ET ENLEVER CETTE ENVELOPPE DU BOÎTIER



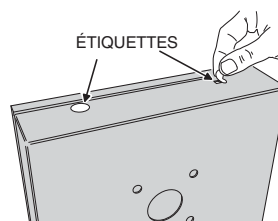
ENVELOPPE EXTERNE

- 6 PERCER DES TROUS DE 3/16 DE POUÇE DANS LE BOÎTIER AUX EMBLEMES PRÉDÉCOUPÉS

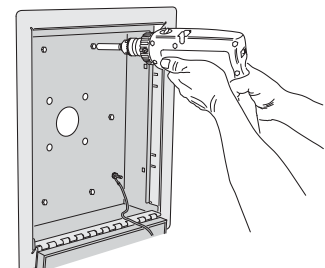


ENLEVER TOUS LES COPEAUX MÉTALLIQUES APRÈS LE PERÇAGE !!!

- 7 APPLIQUER LES QUATRE ÉTIQUETTES EN MYLAR SUR LES TROUS DE VIS



- 8 FIXER LE BOÎTIER À LA BORDURE DE FINITION AVEC LES VIS AUTO TARAUDEUSES



Câblage du relais d'accès

Le relais d'accès commande les dispositifs d'entrée tels que les gâches de porte, les verrous électromagnétiques, les portes automatiques, les portails à barrière ou les portails coulissants automatiques. L'indicateur RELAIS affiche l'état du relais.

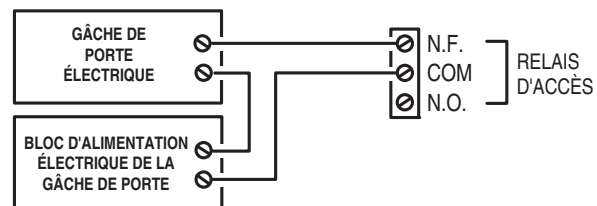
Commande de porte ou de portail pour piétons

1. Installer une gâche de porte électrique ou un verrou électromagnétique sous basse tension comme dispositif de verrouillage pour la porte ou le portail pour piétons.
2. Installer le bloc d'alimentation électrique ou le transformateur du dispositif de verrouillage. **NE PAS ALIMENTER LE SYSTÈME AE-100 À PARTIR DE CE BLOC D'ALIMENTATION.**
3. Raccorder un fil de sortie du bloc d'alimentation à l'un des fils du dispositif de verrouillage.
4. Acheminer deux fils entre le dispositif de verrouillage et le système AE-100. Raccorder un fil au fil restant du dispositif de verrouillage. Raccorder l'autre fil au fil restant du bloc d'alimentation électrique.
- 5A. Pour une gâche de porte électrique, raccorder les fils aux bornes **COM** et **N.O.** du relais d'accès du système AE-100.
- 5B. Pour un verrou électromagnétique, raccorder les fils aux bornes **COM** et **N.F.** du relais d'accès du système AE-100.

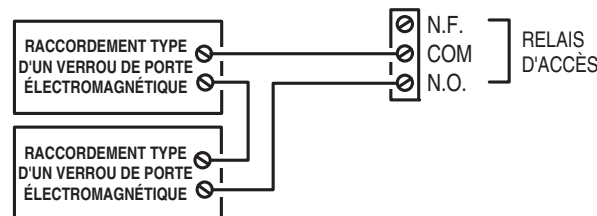
Commande de portail

1. Acheminer deux fils entre le portail et le système AE-100.
 2. Raccorder les bornes **OUVERTURE** de l'actionneur du portail aux bornes **COM** et **N.O.** du relais d'accès du système AE-100.
- ♦ **REMARQUE :** Pour obtenir les détails spécifiques au câblage de l'actionneur, consulter le schéma de câblage de l'actionneur de portail.

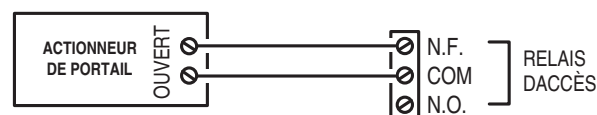
RACCORDEMENT TYPE D'UNE GÂCHE ÉLECTRIQUE DE PORTE



RACCORDEMENT TYPE D'UN VERROU DE PORTE ÉLECTROMAGNÉTIQUE



RACCORDEMENT TYPE D'UN PORTAIL AUTOMATIQUE



SPÉCIFICATIONS NOMINALES DU RELAIS :
10 AMPÈRES MAXIMUM SOUS 30 VOLTS ALTERNATIF
7 AMPÈRES MAXIMUM SOUS 30 VOLTS CONTINU

Câblage téléphonique

Pour l'entrée et la programmation du téléphone, le système AE-100 se raccorde à une ligne téléphonique standard. Il est nécessaire de disposer d'une ligne téléphonique dédiée.

- ♦ **REMARQUE :** Pour les installations à plusieurs unités, consulter la section suivante.

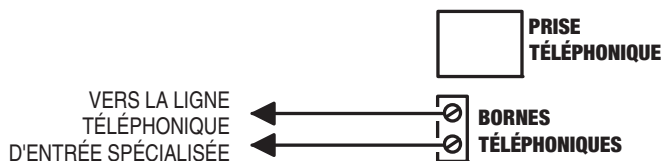
Conseils importants pour le câblage du téléphone

- NE PAS ACHEMINER LES CÂBLES DU TÉLÉPHONE ET DE L'ALIMENTATION ÉLECTRIQUE À L'INTÉRIEUR DU MÊME CONDUIT. Acheminer tous les fils électriques à l'intérieur d'un conduit spécialisé placé à une distance d'au moins à 15 cm (six pouces) de toute ligne électrique de courant alternatif.
- Tout le câblage téléphonique doit se trouver du côté « bâtiment » du dispositif de démarcation de la société de téléphone (le bornier où la ligne téléphonique se raccorde au bâtiment).
- Si un système de sécurité ou d'alarme personnelle se trouve à l'installation et se raccorde à la ligne téléphonique, veiller à ce qu'il soit raccordé à la ligne en amont du système AE-100 à l'aide d'une interface RJ-31X ou RJ-38X.
- N'utiliser que du fil téléphonique de haute qualité. Tous les fils téléphoniques devraient être des paires torsadées d'un calibre minimum de 24 AWG.

Câblage téléphonique normal

- 1A. Si l'on utilise le connecteur modulaire AE-100 pour le raccordement du téléphone, connecter un câble modulaire à double extrémité entre la prise TÉLÉPHONE du système AE-100 et la prise téléphonique modulaire câblée à la ligne téléphonique de l'installation.
- 1B. Si l'on utilise le bornier du système AE-100 pour le raccordement téléphonique, raccorder les deux fils téléphoniques aux deux bornes à vis (polarité indifférente).

RACCORDER LA LIGNE
TÉLÉPHONIQUE AUX BORNES
À VIS OU À LA PRISE TÉLÉPHONIQUE RJ-11



LA POLARITÉ DE LA LIGNE TÉLÉPHONIQUE
N'EST PAS UN ÉLÉMENT CRITIQUE

ATTENTION !
POUR ÉVITER LES RONFLEMENTS SUR LA LIGNE,
NE PAS ACHEMINER LA LIGNE TÉLÉPHONIQUE ET
L'ALIMENTATION ÉLECTRIQUE DANS LE MÊME
CONDUIT !

Câblages téléphoniques de plusieurs unités

Il est possible de raccorder jusqu'à quatre unités AE-100 sur une même ligne téléphonique dédiée afin de former un réseau simple. Le raccordement de plusieurs unités permet le transfert des données de programmation (soit les entrées du répertoire seules, soit le contenu total de la mémoire) vers les sous-unités, à partir de l'unité principale.

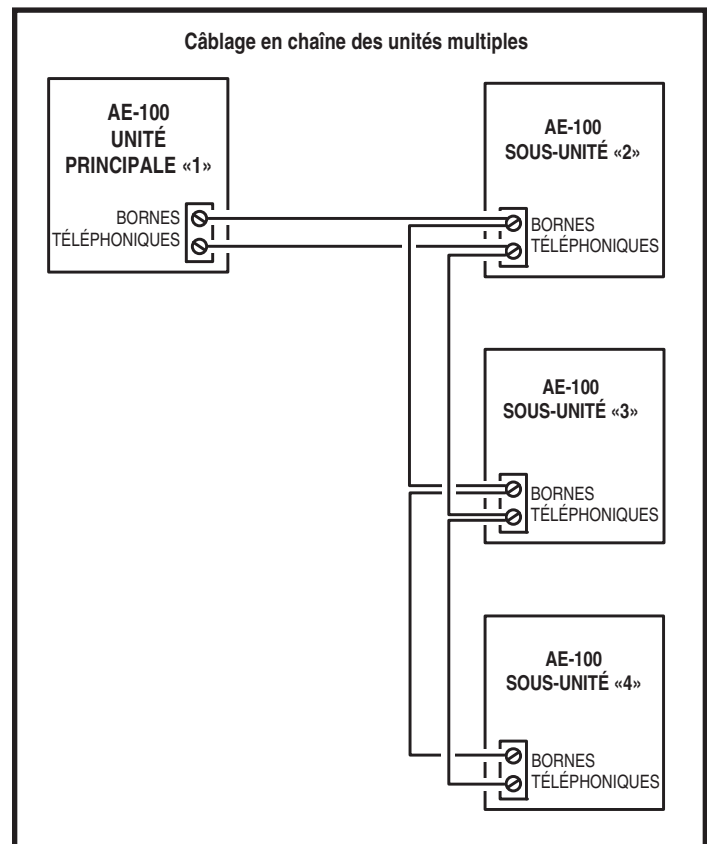
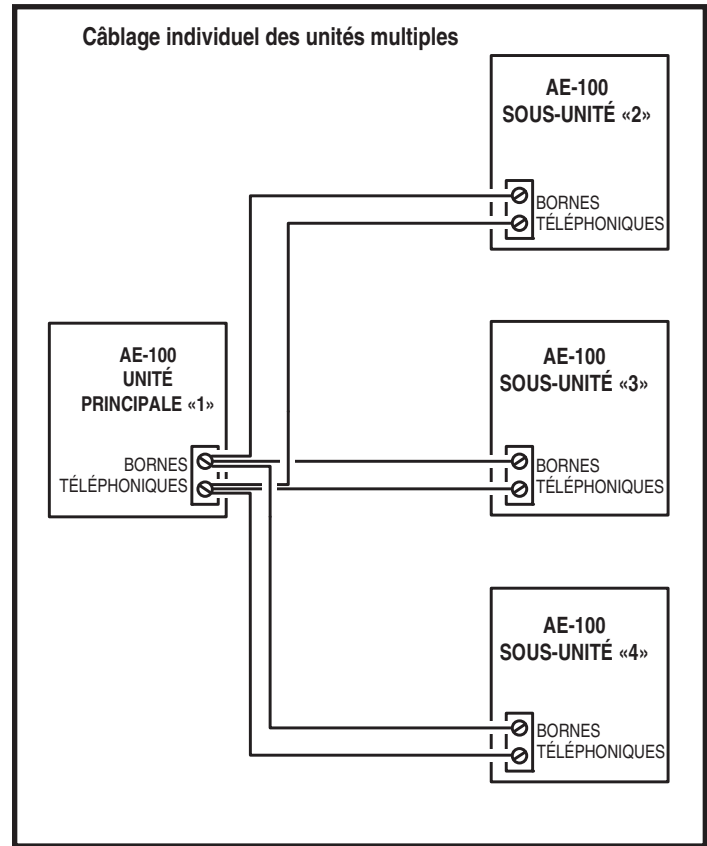
- ◆ **REMARQUE :** Pour que l'installation à plusieurs unités fonctionne correctement, il faut s'assurer de configurer les étapes de programmation N° 07 et 71.

Câblage individuel des unités multiples

1. Monter et installer l'unité principale et les sous-unités.
2. Choisir l'une des unités comme « unité principale » qui servira de « concentrateur ». Normalement, il s'agira de l'unité la plus centrale ou « principale. »
3. Acheminer le câble téléphonique à deux conducteurs de l'unité principale jusqu'à chacune des sous-unités (voir la figure).
4. Raccorder le câble téléphonique à deux conducteurs de chacune des sous-unités à ses bornes **TÉLÉPHONE** (la polarité importe peu).
5. À l'unité principale, raccorder tous les câbles téléphoniques à deux conducteurs des sous-unités aux bornes **TÉLÉPHONE** de l'unité principale (la polarité importe peu).

Câblage en chaîne des unités multiples

1. Monter et installer l'unité principale et les sous-unités.
2. Choisir l'une des unités comme « unité principale » qui servira de « concentrateur ». Normalement, il s'agira de l'unité la plus centrale ou « principale. »
3. Acheminer le câble téléphonique à deux conducteurs de l'unité principale jusqu'à la plus proche des sous-unités.
4. Acheminer le câble téléphonique à deux conducteurs de la sous-unité de l'étape 3 jusqu'à la prochaine sous-unité.
5. Recommencer cette opération pour toutes les sous-unités restantes (voir la figure).
6. Raccorder les câbles téléphoniques à deux conducteurs aux bornes **TÉLÉPHONE** dans chaque sous-unité (la polarité importe peu).



Câblage de l'alimentation électrique, de la batterie et de la mise à la terre

Câblage de l'alimentation électrique

- ◆ **REMARQUE : NE PAS APPLIQUER LA TENSION AVANT QUE L'INSTALLATION SOIT TERMINÉE. COUPER L'ALIMENTATION AU DISJONCTEUR AVANT DE PROCÉDER AU CÂBLAGE.**

1. Acheminer deux fils entre l'unité AE-100 et le transformateur d'alimentation.
 - pour les longueurs de fil jusqu'à 33 mètres (100 pieds), utiliser du fil de calibre de 18 AWG, isolé, pour THHN 600-volts.
 - pour les longueurs de fil jusqu'à 66 mètres (200 pieds), utiliser du fil de calibre de 16 AWG, isolé, pour THHN 600-volts.
2. Raccorder les fils au transformateur. Raccorder l'autre extrémité des fils aux bornes 16 Vca de l'unité AE-100.

Batterie de secours

L'usage d'une batterie de secours est facultatif. Cela permet au système AE-100 de fonctionner pendant de courtes durées en l'absence d'alimentation électrique en courant alternatif. Le dispositif d'entrée pour la porte ou le portail doit comporter un type de batterie de secours propre pour que l'ensemble du système soit fonctionnel.

Une batterie de secours de 1,2 ampère/heure peut se loger dans le boîtier AE-100. Si l'on utilise une batterie externe de plus grande capacité (jusqu'à 7 ampères/heure), protéger la batterie de secours à l'intérieur d'une enceinte étanche à la pluie selon la norme NEMA convenant à l'installation et faire une épissure pour raccordement aux deux fils de batterie de l'unité AE-100.

- ◆ **REMARQUE : Il n'est pas requis de disposer d'une batterie de secours pour conserver la mémoire de programmation du système AE-100 pendant les coupures de courant.**

- 1A. Pour une batterie de secours interne, placer la batterie au fond du boîtier AE-100.
- ◆ **REMARQUE : L'homologation UL exige que la batterie de secours interne soit fixée au boîtier par du ruban adhésif sur deux faces ou par toute autre méthode fiable.**
- 1B. Pour une batterie de secours externe, couper les deux cosses à fourche des fils de batterie de l'unité AE-100. Acheminer deux fils rouge et noir de calibre de 18 AWG entre l'unité AE-100 et l'emplacement de la batterie de secours. Faire une épissure et isoler les fils jusqu'aux fils rouge et noir de l'unité AE-100. RESPECTER LA POLARITÉ ! Utiliser les deux cosses à fourche de l'unité AE-100 ou des cosses à fourche neuves pour connecter à la batterie.
2. Raccorder le positif de la batterie au fil **ROUGE**.
3. Raccorder le négatif de la batterie au fil **NOIR**.

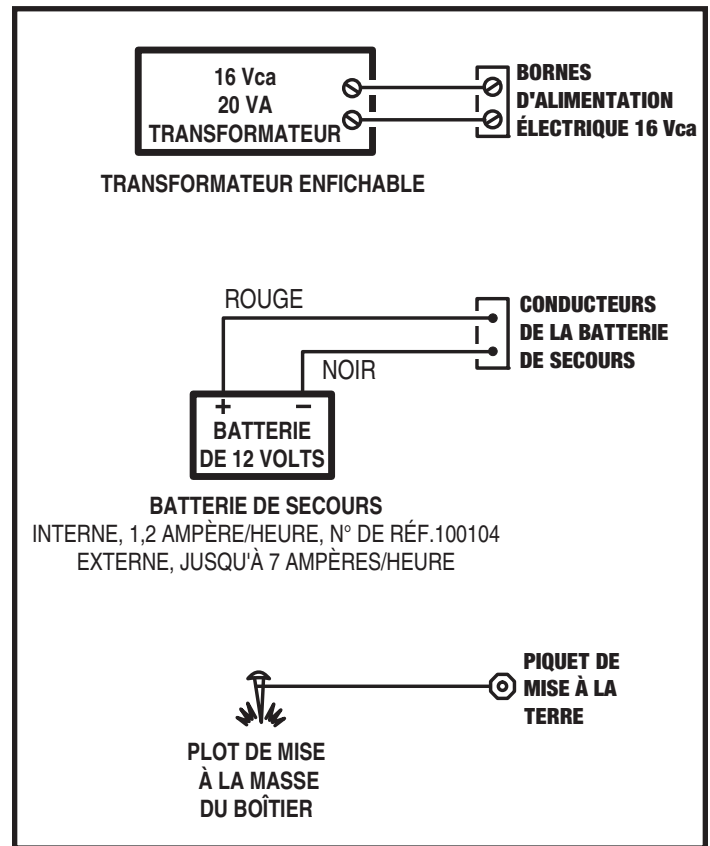
Mise à la terre

Pour obtenir la meilleure mise à la terre possible, utiliser du câble plein de calibre 12 AWG ou plus gros pour raccorder l'unité AE-100 à un piquet de mise à la terre en cuivre de 2,6 mètres. Installer le piquet de mise à la terre près de ceux installés par les sociétés du téléphone et de l'électricité, et lier les piquets ensemble avec un nouveau raccord. Ne pas déranger les raccords installés par les sociétés du téléphone et de l'électricité. Comme autre solution, raccorder à un tuyau d'eau froide pour obtenir une mise à la terre.

1. Raccorder le fil provenant de la mise à la terre au **PLOT DE MISE À LA MASSE DU BOÎTIER AE-100**.
- ◆ **REMARQUE : La borne TERRE de la carte de circuits est connectée à l'intérieur au **PLOT DE MISE À LA MASSE** par un fil de mise à la terre vert.**

Interrupteur principal

Après l'achèvement de l'installation, placer le commutateur **INTERRUPTEUR PRINCIPAL** sur **MARCHE** pour appliquer la tension au système en vue de réaliser la programmation et des essais.

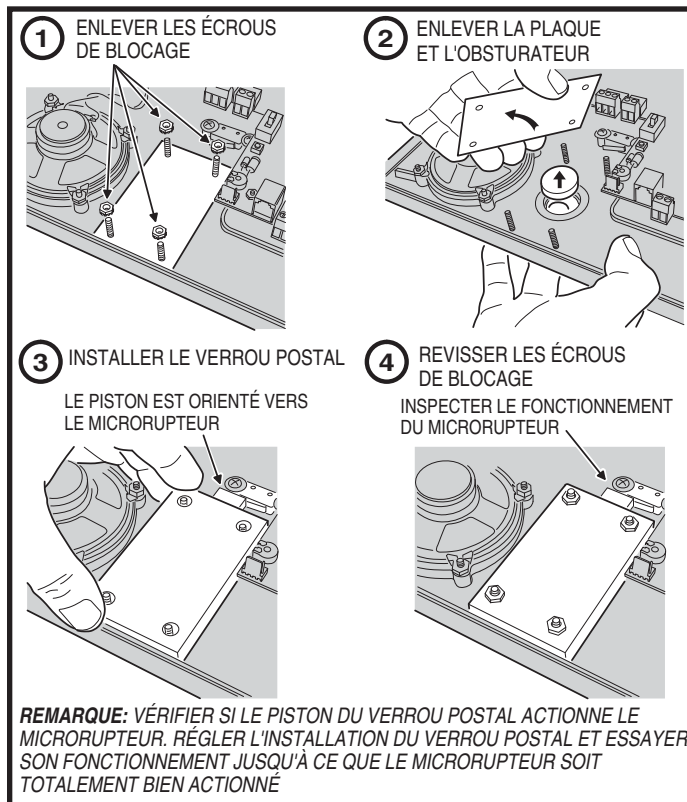


Verrou postal en option

Un verrou postal peut être installé dans le système d'entrée AE-100 afin de donner accès par clé au service postal. Le boîtier AE-100 est conçu pour accepter un verrou postal selon les normes de l'administration postale des États-Unis. Lorsque le verrou postal est activé, le relais d'accès est actionné.

Installation du verrou postal

1. Enlever les quatre écrous de blocage qui retiennent la plaque couvrant le verrou postal (au-dessus du haut-parleur, sur la face avant du boîtier AE-100).
 2. Enlever la plaque de protection, en la sortant des quatre boulons. Jeter la plaque.
 3. Enlever l'obturateur du trou du verrou postal sur la face avant du boîtier. Jeter l'obturateur.
 4. Installer l'ensemble de verrou postal sur les quatre boulons. Le piston mobile du verrou postal doit être orienté vers le microrupteur (voir l'illustration).
 5. Fixer le verrou postal à l'aide des quatre écrous de blocage.
- ◆ **REMARQUE :** Vérifier si le piston du verrou postal actionne le microrupteur. Régler le verrou postal et essayer son fonctionnement jusqu'à ce que le microrupteur soit totalement bien actionné.
6. Serrer les quatre écrous de blocage quand l'ajustement et les essais sont terminés.



Caméra couleur CCTV en option

Le modèle CCM-1 de la caméra CCTV (en circuit fermé) de Linear (N° de réf. ACP00904) peut être installé à l'intérieur du système d'entrée AE-100. La caméra émet un signal vidéo permettant de visualiser la zone située devant le système d'entrée.

Le connecteur CAMERA est utilisé pour raccorder la caméra à l'unité AE-100.

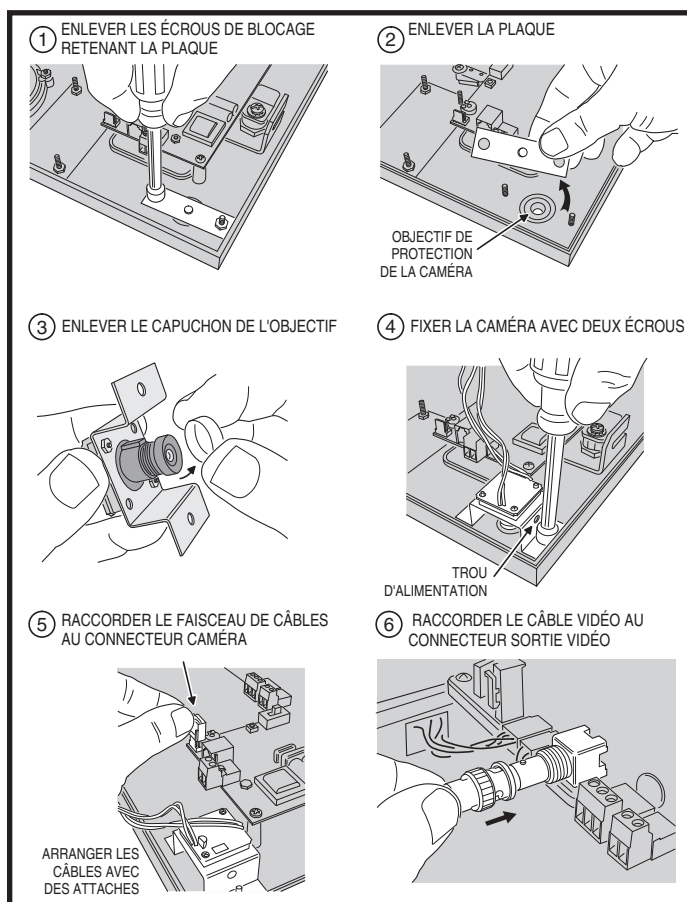
Le câble à quatre conducteurs achemine l'alimentation électrique vers la caméra et le signal vidéo émis par cette dernière.

La prise SORTIE VIDÉO est la sortie de la caméra pour le raccordement d'un câble vidéo à connecteur de type « BNC ». On peut utiliser un câble vidéo RG-59 pouvant avoir jusqu'à 122 mètres de long (400 pieds), avec une résistance de 75 ohms. Un câble plus long pourrait exiger l'installation d'un amplificateur de signal vidéo.

- ◆ **REMARQUE :** Le signal vidéo composite peut être visualisé sur un moniteur. On peut utiliser autrement un modulateur de vidéo de marque Linear ChannelPlus pour convertir le signal vidéo en un signal RF pour les installations où l'image de la caméra sera visualisée sur un écran de télévision réglée sur une chaîne personnalisable.

Installation de la caméra

1. Enlever les deux écrous de blocage et la plaque de protection des boulons de montage de la caméra situés sur la face avant du boîtier AE-100. Jeter la plaque de montage.
- ◆ **REMARQUE :** Un objectif de rechange pour la protection de la caméra est fourni avec le nécessaire de la caméra CCM-1. Si l'objectif de protection du boîtier AE-100 a besoin d'être remplacé par suite de vandalisme, pousser l'objectif de protection endommagé pour le faire sortir de la face du boîtier et installer l'objectif de rechange avant d'installer la caméra.
2. Monter l'ensemble de caméra sur les deux boulons, le trou d'alignement percé dans la patte de fixation de la caméra étant orienté vers le haut. Fixer la caméra à l'aide des deux écrous de blocage.
3. Raccorder le câble de la caméra au connecteur CAMERA du boîtier AE-100.
4. Raccorder le câble vidéo au connecteur SORTIE VIDÉO du boîtier AE-100.
5. Raccorder l'autre extrémité du câble vidéo au moniteur, au modulateur ChannelPlus ou au système de distribution de vidéo.



Références pour la programmation et paramètres de défaut configurés en usine

NUMÉRO DE LA POSITION DE PROGRAMMATION STANDARD	AUTRE NUMÉRO DE CODE DE FONCTION VALIDE	FONCTION DE L'ÉTAPE DE PROGRAMMATION	PARAMÈTRE DE DÉFAUT CONFIGURÉ EN USINE
99	91	SORTIE DU MODE PROGRAMMATION	
OPTIONS DU SYSTÈME			
01	00	CHANGEMENT DU MOT DE PASSE PRINCIPAL	123456
02	06	NOMBRE DE CHIFFRES DU NUMÉRO DE RÉPERTOIRE	3
07	07	CONFIGURATION DES NUMÉROS DE SOUS-UNITÉS	AUCUNE CONFIGURATION
38	38	LANGUE D'AFFICHAGE DU SYSTÈME	ANGLAIS
51	72	NOMBRE D'ESSAIS D'ENTRÉE AVANT LE VERROUILLAGE DU CLAVIER NUMÉRIQUE	3 ESSAIS
52	71	DURÉE D'ACTIVATION DU RELAIS D'ACCÈS	4 SECONDES
57	10	TEXTE DE BIENVENUE AFFICHÉ	SYSTÈME D'ENTRÉE TÉLÉPHONIQUE LINEAR
61	74	RÉPONSE TÉLÉPHONIQUE AUTOMATIQUE	ACTIVÉ
62	75	CLIQUETIS DES TOUCHES DU CLAVIER	ACTIVÉ
63	76	TONALITÉ DU HAUT-PARLEUR AU MOMENT DE L'ACTIONNEMENT DU RELAIS D'ACCÈS	ACTIVÉ
64	70	DURÉE DE CONVERSATION MAXIMUM AVEC LE VISITEUR	60 SECONDES
71	08	NUMÉRO D'UNITÉ ATTRIBUÉ	1
77	77	COMMANDE DU RELAIS D'ACCÈS PAR LE RÉSIDENT	ACTIVÉ
95	95	RAPPEL PAR LE RÉSIDENT	DÉSACTIVÉ
COMMANDE DES DONNÉES D'ACCÈS			
21	01	SAISIE D'UNE ENTRÉE DANS LE RÉPERTOIRE POUR UN RÉSIDENT	
22	02	MODIFICATION D'UNE ENTRÉE ENREGISTRÉE DANS LE RÉPERTOIRE	
23	03	EFFACEMENT D'UNE ENTRÉE ENREGISTRÉE DANS LE RÉPERTOIRE	
31	31	SAISIE D'UN CODE D'ACCÈS INDÉPENDANT	
33	33	EFFACEMENT D'UN CODE D'ACCÈS INDÉPENDANT	
MAINTENANCE DU SYSTÈME			
30	30	COPIE DES DONNÉES D'ACCÈS EXCLUSIVEMENT, DE L'UNITÉ PRINCIPALE VERS LES SOUS-UNITÉS	
34	34	COPIE DE TOUTES LES DONNÉES, DE L'UNITÉ PRINCIPALE VERS LES SOUS-UNITÉS	
35	35	AFFICHAGE/EFFACEMENT DES ERREURS DE SYSTÈME	
37	37	INTERROGATION DES SOUS-UNITÉS	
73	46	AFFICHAGE DE L'INFORMATION DU SYSTÈME	
80	05	VERROUILLAGE TEMPORAIRE DU RELAIS D'ACCÈS	
81	05	VERROUILLAGE DU RELAIS D'ACCÈS	
83	05	DÉBLOCAGE DU RELAIS D'ACCÈS	
92	04	EFFACEMENT DE TOUTES LES DONNÉES DE RÉSIDENT	
93	93	EFFACEMENT DE TOUS LES CODES D'ACCÈS INDÉPENDANTS	
200	50	RÉINITIALISATION TOTALE DE LA MÉMOIRE	

Accès à la programmation

Pour faciliter la vie aux installateurs familiarisés avec les systèmes de Linear et d'autres fabricants de systèmes de commandes d'accès, deux méthodes de programmation sont disponibles. Les numéros de position de la programmation (ou codes de fonction) qui correspondent à ceux d'autres équipements aident l'installateur à effectuer rapidement les changements en tapant sur les différentes touches qu'ils ont eu l'habitude d'utiliser auparavant.

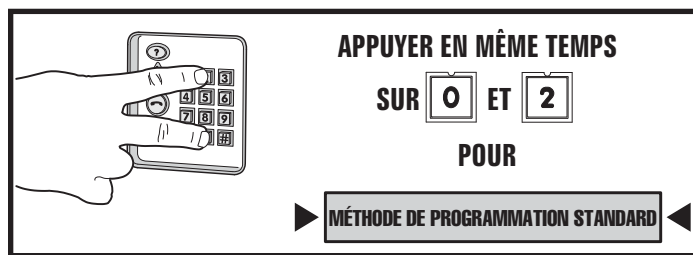
Choix de la méthode de programmation automatique

Les numéros de position de la programmation (ou codes de fonction) changent en fonction de la méthode de programmation utilisée. Consulter le tableau de la page 13 pour trouver les numéros utilisés avec chaque méthode.

Les touches utilisées pour saisir la programmation à partir du clavier numérique de l'unité sélectionnent la méthode de programmation qui sera utilisée pendant la session de programmation en cours.

La saisie de la programmation effectuée en appuyant en même temps sur les touches **0** & **2** sélectionne la méthode de programmation standard (style d'accès de Linear). Les détails de chaque étape de programmation par la méthode standard sont indiquées aux pages 16 à 22.

La saisie de la programmation effectuée en appuyant en même temps sur les touches **0** & **#** sélectionne l'Autre méthode de programmation (autre style d'accès par d'autres fabricants). Les détails de chaque étape de programmation par l'Autre méthode sont indiqués aux pages 23 à 31.



Programmation à partir du clavier numérique (méthode standard)

Le système peut être programmé à l'aide du clavier numérique, sur la face du boîtier AE-100. L'affichage indique les informations de programmation.

Accès à la programmation à partir du clavier numérique

1. Appuyer en même temps sur les touches **0** & **2** puis les relâcher
2. L'affichage indique **[MOT DE PASSE :]**.
3. Saisir le mot de passe principal (le code programmé en usine est 123456).
4. Appuyer sur **#**.
5. Si le mot de passe est correct, l'affichage indique **[ENTRER LA FONCTION :]**.
6. Les commandes de programmation peuvent alors être saisies sur le clavier numérique. Consulter les sections suivantes du manuel pour programmer les détails de cette étape. Consulter aussi les illustrations pour saisir les caractères alphanumériques sur le clavier numérique.

Invites vocales du clavier numérique

Si l'on programme en utilisant le clavier numérique, chacune des étapes de programmation consiste à saisir les données du programme. Avec la méthode de programmation standard, le système émet des bips sonores pour indiquer si les saisies sont correctes ou non.

- Après une saisie correcte, deux bips courts se font entendre.
- Après une saisie incorrecte, un bip long se fait entendre
- Quand l'étape de programmation est achevée correctement, trois bips courts se font entendre.

Nouvelle saisie d'une commande après une erreur

En cas de saisie incorrecte, ou si l'on appuie par erreur sur une touche pendant la programmation, appuyer sur ***** pour réinitialiser le clavier numérique et recommencer les opérations de l'étape.

Sortie du mode programmation

1. Appuyer sur : **9 9 #**

◆ **REMARQUE** : Le système AE-100 sort automatiquement du mode de programmation après cinq minutes d'inactivité.

SAISIE ALPHANUMÉRIQUE PAR LE CLAVIER
(QUAND LES ÉTAPES DE PROGRAMMATION NÉCESSITENT DE SAISIR DU TEXTE)

	abc	def	ghi	
	↓	↓	↓	
	1	2	3	
m n o	┌──────────┐			
	↓	↓	↓	
	4	5	6	— p q r
v w x	┌──────────┐			
	↓	↓	↓	
	7	8	9	— y z ,
	┌──────────┐			
Appuyer sur la touche de retour arrière ou effacer la totalité de la ligne	*	0	#	— Finir la saisie
	┌──────────┐			
	Espace, signe moins, point			

- APPUYER SUR LA 1ÈRE LETTRE
- APPUYER SUR LA 2ÈME LETTRE
- APPUYER SUR LA 3ÈME LETTRE
- APPUYER SUR LE NUMÉRO DE LA TOUCHE
- APPUYER DE NOUVEAU SUR LA 1ÈRE LETTRE

- ATTENDRE 3 SECONDES POUR LE PROCHAIN CARACTÈRE (UN BIP RETENTIT APRÈS LA PAUSE DE 3 SECONDES) OU APPUYER SUR UNE AUTRE TOUCHE
- LA PREMIÈRE LETTRE DE CHAQUE MOT EST UNE CAPITALE, ET POUR QUE LE MOT ENTIER SOIT EN CAPITALES, APPUYER D'ABORD SUR LA TOUCHE #
- TERMINER LA SAISIE EN APPUYANT SUR LA TOUCHE #
- APPUYER SUR LA TOUCHE ÉTOILE POUR FAIRE UN RETOUR ARRIÈRE, APPUYER DE NOUVEAU SUR LA TOUCHE ÉTOILE POUR EFFACER LA LIGNE

Programmation par téléphone

La plupart des commandes du système peuvent être programmées sur un téléphone TouchTone™. Le clavier du téléphone se comporte comme le clavier numérique de l'unité AE-100's. On peut employer les deux méthodes de programmation avec un téléphone.

Connexion par téléphone

- Composer un appel avec le numéro de téléphone de la ligne à laquelle l'unité AE-100 est raccordée.
- Le système AE-100 répond à la troisième sonnerie.
- Des bips sont émis par le système pour indiquer l'état actuel du système (y compris l'état des autres unités dans une installation à plusieurs unités):
 - Un bip court retentit si tous les relais d'accès sont actionnés (toutes les portes sont ouvertes).
 - Deux bips courts retentissent si tous les relais d'accès sont désactivés (toutes les portes sont fermées).
 - Un bip long retentit s'il se trouve une combinaison de relais d'accès activés et désactivés (certaines portes sont ouvertes, d'autres sont fermées).
- Saisir le numéro de l'unité (1 à 4) à laquelle on souhaite se connecter puis appuyer sur **[#]** **Avec une installation à une seule unité, saisir le numéro 1 attribué par défaut à l'unité.**

◆ **REMARQUE** : Il faut se connecter à l'unité principale N° 1 d'une installation plusieurs unités pour programmer la mémoire principale. La mémoire principale peut être ensuite copiée dans chacune des autres unités.

- Saisir le mot de passe principal de l'unité (le code programmé en usine est 123456).
- Pour programmer en suivant la méthode de programmation standard, appuyer sur **[*]**
Pour programmer en suivant l'Autre méthode de programmation, appuyer sur **[*]**

Si le mot de passe est correct, le système émet deux bips courts.

- On peut alors saisir les commandes de programmation à partir du clavier du téléphone.

Pour programmer le système, consulter les pages suivantes du manuel.

- Les étapes de la programmation standard sont indiquées aux pages 16 à 22.
- Les étapes de l'Autre méthode de programmation sont indiquées aux pages 23 à 31.

Invites vocales du téléphone

Quand on programme par téléphone, chaque étape de la programmation consiste à saisir les données de programmation à l'aide du clavier du téléphone. Le système émet des bips par l'intermédiaire du téléphone pour indiquer si les saisies sont correctes ou non.

Les invites vocales qui donnent un retour d'information pendant la programmation sont différentes dans chacune des méthodes de programmation. Ces différences sont indiquées dans le tableau de droite.

Nouvelle saisie d'une commande après une erreur

En cas de saisie incorrecte, ou si l'on appuie par erreur sur une touche pendant la programmation, appuyer sur **[*]** et recommencer les opérations de l'étape.

Sortie du mode programmation

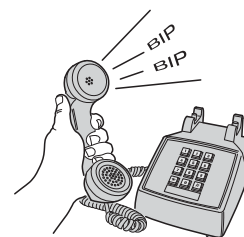
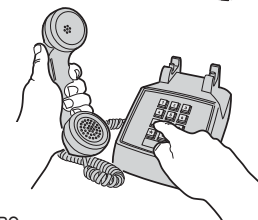
Ne pas oublier de sortir du mode de programmation après avoir terminé cette dernière.

◆ **REMARQUE** : Le système AE-100 sort automatiquement du mode de programmation après cinq minutes d'inactivité.

- Pour sortir du mode programmation quand on utilise la méthode standard, appuyer sur : **[9][9][#]**
- Pour sortir du mode programmation quand on utilise l'Autre méthode de programmation, appuyer sur : **[9][1][#]**

CONNEXION PAR TÉLÉPHONE

- APPELER LE SYSTÈME
- LE SYSTÈME RÉPOND À LA TROISIÈME SONNERIE
- LE SYSTÈME ÉMET DES SONS INDIQUANT L'ÉTAT ACTUEL :
 - > UN BIP COURT TOUS LES RELAIS SONT ACTIONNÉS
 - > DEUX BIPS COURTS TOUS LES RELAIS SONT DÉSACTIVÉS
 - > UN BIP LONG CERTAINS RELAIS SONT OUVERTS ET D'AUTRES FERMÉS
- SAISIR LE NUMÉRO DE L'UNITÉ (1 À 4) ET APPUYER SUR **#** **POUR LES INSTALLATIONS À UNE SEULE UNITÉ, APPUYER SUR 1#**
- SAISIR LE MOT DE PASSE PRINCIPAL (MOT DE PASSE PAR DÉFAUT : 123456)
- POUR UTILISER LA MÉTHODE DE PROGRAMMATION STANDARD, APPUYER SUR **[#]** POUR UTILISER L'AUTRE MÉTHODE DE PROGRAMMATION, APPUYER SUR **[*]**
- COMMENCER LA PROGRAMMATION, SAISIR LE NUMÉRO DE L'ÉTAPE SUIVI PAR **[#]**



INVITES VOCALES POUR CHACUNE DES MÉTHODES DE PROGRAMMATION

CONDITION	TONALITÉS ÉMISES PAR L'AUTRE MÉTHODE DE PROGRAMMATION	TONALITÉS ÉMISES PAR LA MÉTHODE STANDARD
APRÈS UNE SAISIE INCORRECTE	DEUX BIPS LONGS	UN BIP LONG
APRÈS LA SAISIE CORRECTE D'UNE ÉTAPE INTERMÉDIAIRE	UN BIP COURT	DEUX BIPS COURTS
APRÈS LA SAISIE CORRECTE D'UNE COMMANDE COMPLÈTE	DEUX BIPS COURTS	TROIS BIPS COURTS
SORTIE DU MODE PROGRAMMATION	TROIS BIPS COURTS	AUCUN BIP

POUR SORTIR DU MODE PROGRAMMATION

▶ **MÉTHODE DE PROGRAMMATION STANDARD** ◀
 APPUYER SUR **[9][9][#]**

▶ **AUTRE MÉTHODE DE PROGRAMMATION** ◀
 APPUYER SUR **[9][1][#]**

Installation à plusieurs unités

Il est possible de connecter au plus quatre unités AE-100 à la même ligne téléphonique dédiée pour former un réseau simple. La connexion de plusieurs unités permet de transférer aux autres sous-unités les données de programmation (soit uniquement les entrées du répertoire, soit la totalité du contenu de la mémoire) de l'unité principale à l'aide des commandes utilitaires du système.

Dans les installations à plusieurs unités, il faut attribuer un numéro unique à chaque unité AE-100, avant la programmation. Le numéro de l'unité permet la connexion à une unité spécifique lorsqu'on appelle pour effectuer la programmation et il identifie les autres unités pour l'unité principale. L'une des unités doit être identifiée comme « Unité principale N° 1 ».

- ◆ **REMARQUE** : Si cette unité est la seule de l'installation, conserver le numéro attribué en usine comme « 1 ». Ignorer la présente section de programmation.

Ces étapes de programmation ne peuvent être effectuées qu'à partir du clavier numérique AE-100, et non pas à distance, par téléphone. Pour chacune des étapes suivantes, saisir le mot de passe principal et entrer dans le mode de programmation (si l'unité ne se trouve pas déjà dans ce mode).

Configuration des numéros d'unité

Accomplir les étapes suivantes sur **chacune** des unités AE-100 raccordées à la même ligne téléphonique.

- Appuyer sur : **7 1 #**
- Saisir le numéro de l'unité (1 à 4). Donner le numéro 1 à l'unité principale.
- Appuyer sur : **#**

Configuration des numéros de sous-unité dans l'unité principale

Accomplir les étapes suivantes sur l'unité principale.

- Appuyer sur : **0 7 #**
 - Saisir les numéros de toutes les sous-unités :
 - Dans une installation à deux unités, saisir **2 #**
 - Dans une installation à trois unités, saisir **2 3 #**
 - Dans une installation à quatre unités, saisir **2 3 4 #**
- Pour réinitialiser pour une installation à une seule unité, saisir **0 #**

- ◆ **REMARQUE** : Si l'une des sous-unités tombe en panne et doit être réparée ou est enlevée de l'installation, avertir le personnel d'entretien pour qu'il reprogramme cette étape dans l'unité principale afin d'y enlever la sous-unité absente. Ceci évite des erreurs lorsque l'unité principale essaie de communiquer avec la sous-unité manquante.

REMARQUE :

APRÈS LA CONFIGURATION D'UNE INSTALLATION À PLUSIEURS UNITÉS EN SUIVANT CES ÉTAPES, INSCRIRE LES EMPLACEMENTS DES UNITÉS CI-DESSOUS ET À LA PAGE 6 DU GUIDE DU GÉRANT DE L'INSTALLATION POUR INDICHER À CE DERNIER LES NUMÉROS ATTRIBUÉS AUX UNITÉS ET LEURS EMPLACEMENTS.

UNITÉ N°	TYPE D'UNITÉ	EMPLACEMENT DE L'UNITÉ
1	UNITÉ PRINCIPALE	
2	SOUS-UNITÉ	
3	SOUS-UNITÉ	
4	SOUS-UNITÉ	

CONFIGURATION D'UN NUMÉRO D'UNITÉ

NPP 71

71 # UNITÉ #

UNITÉ = NUMÉRO D'UNITÉ (1 À 4) POUR UNE INSTALLATION À PLUSIEURS UNITÉS

CONFIGURATION ENUSINE : UNITÉ NUMÉRO 1

CONFIGURATION DES NUMÉROS DE SOUS-UNITÉ

NPP 07

07 # SOUS-UNITÉS #

SOUS-UNITÉS = CHAQUE NUMÉRO DE SOUS-UNITÉ (2 À 4) UTILISÉ DANS UNE INSTALLATION À PLUSIEURS UNITÉS

CONFIGURATION EN USINE : AUCUNE

Changement du mot de passe principal

Suivre cette étape de programmation pour changer le mot de passe à six chiffres.

Dans les installations à plusieurs unités, chaque unité peut avoir un mot de passe principal, mais pour simplifier et faciliter l'entretien, il est recommandé d'utiliser le même mot de passe pour toutes les unités.

- Si l'on n'est pas déjà en mode de programmation, appeler par téléphone ou utiliser le clavier numérique. Saisir le mot de passe principal et choisir l'option de programmation.
- Appuyer sur : **0 1 #**
- Saisir les six nouveaux chiffres du mot de passe.
- Appuyer sur : **#**
- Saisir à nouveau les six nouveaux chiffres du mot de passe.
- Appuyer sur : **#**
- Inscrire le nouveau mot de passe ici et à la page 3 du Guide du gérant de l'installation.

CHANGEMENT DU MOT DE PASSE PRINCIPAL

PPN 01


01 # MOT DE PASSE # PASSE #

MOT DE PASSE = LE NOUVEAU MOT DE PASSE À SIX CHIFFRES

CONFIGURATION EN USINE : 123456

INSCRIRE ICI LE MOT DE PASSE PRINCIPAL

Programmation des données de résident





Il est possible de configurer jusqu'à 125 noms et numéros de téléphone de résidents. Chaque résident se voit attribuer un **Numéro de répertoire**. Le numéro de répertoire est le numéro que les visiteurs doivent entrer dans le système pour appeler le résident. Les visiteurs peuvent aussi appeler un résident dont le nom est affiché en appuyant sur la touche .

Utiliser la fiche de programmation fournie pour organiser les données des résidents avant de les saisir dans le système.

Pour chacune des étapes suivantes, saisir le mot de passe principal et entrer dans le mode de programmation (si l'unité ne s'y trouve pas déjà). Sortir du mode de programmation lorsque toute la programmation est terminée.

Changement de la longueur des numéros de répertoire

La configuration en usine des numéros de répertoire attribue à ces derniers trois chiffres. Ceci peut être changé en deux ou trois chiffres.

- Appuyer sur   
- Saisir la longueur du **numéro de répertoire** (2 ou 3).
- Appuyer sur 

LONGUEUR DU NUMÉRO DE RÉPERTOIRE














NPP 02

02#LONGUEUR#

LONGUEUR = NOMBRE (2 OU 3) DE CHIFFRES DU NUMÉRO DE RÉPERTOIRE

CONFIGURATION EN USINE : 3 CHIFFRES

Saisie des données d'un résident dans le répertoire

- Appuyer sur   
- Saisir le **numéro de répertoire** qui sera affiché pour ce résident.
- Appuyer sur 
- ♦ **REMARQUE** : Pour ajouter le nom utilisant des lettres en majuscule, appuyer sur  avant de saisir le nom.
- Saisir le **nom** du résident à afficher (jusqu'à 16 caractères).
- Appuyer sur 
- Saisir le **numéro de téléphone** du résident (jusqu'à 14 chiffres). Appuyer sur les touches , ,  ou  et les maintenir enfoncées pour enregistrer 1 à 4 pauses de deux secondes. Maintenir la touche enfoncée pendant environ deux secondes. **REMARQUE** : Chaque pause saisie compte comme l'un des 14 chiffres permis pour le numéro de téléphone.
- Appuyer sur 
- Saisir un **code d'accès** unique à quatre chiffres pour ce résident.
- Appuyer sur 
- Saisir à nouveau le **code d'accès** unique à quatre chiffres pour vérification.
- Appuyer sur 











SAISIE DES DONNÉES D'UN RÉSIDENT DANS LE RÉPERTOIRE NPP 21

21#RÉP#NOM#TÉLÉPHONE#CODE#CODE#

RÉP = NUMÉRO DE RÉPERTOIRE DU RÉSIDENT
 NOM = NOM DU RÉSIDENT (JUSQU'À 16 CARACTÈRES)
 TÉLÉPHONE = NUMÉRO DE TÉLÉPHONE DU RÉSIDENT (JUSQU'À 14 CHIFFRES)
 CODE = CODE D'ACCÈS DU RÉSIDENT (4 CHIFFRES)
 CODE = NOUVELLE SAISIE DU CODE D'ACCÈS POUR VÉRIFICATION

Modification des données de résident existant dans le répertoire

Une fois qu'une entrée a été configurée dans le répertoire, on peut la modifier pour changer le nom, le numéro de téléphone ou le code d'accès du résident.

- ♦ **REMARQUE** : Cette étape ne peut pas être effectuée à distance par téléphone.
- Appuyer sur   
 - Saisir le **numéro de répertoire** du résident.
 - Appuyer sur 
 - ♦ **REMARQUE** : Pour modifier le nom en lettres capitales, appuyer sur  avant de saisir le nom
 - Modifier le **nom** du résident à afficher (jusqu'à 16 caractères), et appuyer sur la touche  ou pour conserver le même nom, appuyer sur .
 - Modifier le **numéro de téléphone** du résident (jusqu'à 14 chiffres, voir ci-dessus comment saisir les pauses) et appuyer sur , ou pour conserver le même numéro de téléphone, appuyer sur .
 - Modifier le **code d'accès** à quatre chiffres du résident, ou si l'on souhaite conserver le même code d'accès, appuyer simplement sur .

MODIFICATION DES DONNÉES DE RÉSIDENT EXISTANT DANS LE RÉPERTOIRE






NPP 22

22#RÉP#NOM#TÉLÉPHONE#CODE#

RÉP = NUMÉRO DE RÉPERTOIRE DU RÉSIDENT
 NOM = NOM DU RÉSIDENT (JUSQU'À 16 CARACTÈRES)
 TÉLÉPHONE = NUMÉRO DE TÉLÉPHONE DU RÉSIDENT (JUSQU'À 14 CHIFFRES)
 CODE = CODE D'ACCÈS DU RÉSIDENT (4 CHIFFRES)

Effacement d'une entrée existant dans le répertoire

Les entrées du répertoire peuvent être effacées individuellement (pour effacer toutes les entrées du répertoire, voir l'étape de programmation 92).

- Appuyer sur   
- Saisir le numéro de répertoire.
- Appuyer sur 
- Saisir à nouveau le numéro de répertoire.
- Appuyer sur 

EFFACEMENT D'UNE ENTRÉE EXISTANT DANS LE RÉPERTOIRE

NPP 23

23#RÉP#RÉP#

RÉP= NUMÉRO DE RÉPERTOIRE DU RÉSIDENT
 RÉP= NUMÉRO DE RÉPERTOIRE DU RÉSIDENT SAISI DE NOUVEAU POUR VÉRIFICATION

Programmation d'un code d'accès indépendant

Un **code d'accès indépendant** est un numéro saisi par le clavier numérique de l'unité AE-100 pour demander l'entrée. Il est possible de programmer jusqu'à 125 codes d'accès indépendants à quatre chiffres.

- ◆ **REMARQUE** : Chaque code d'accès indépendant programmé réduit d'une unité le nombre d'entrées possibles dans le répertoire.

Utiliser la fiche de programmation fournie pour organiser les codes d'accès indépendants avant de les saisir dans le système.

Pour chacune des étapes suivantes, saisir le mot de passe principal et entrer dans le mode de programmation (si l'unité ne s'y trouve pas déjà). Sortir du mode de programmation lorsque cette dernière est terminée.

Saisie d'un code d'accès indépendant

Les codes d'accès indépendants doivent être saisis séparément.

1. Appuyer sur **3 1**
2. Saisir le nouveau **code d'accès indépendant**.
3. Appuyer sur
4. Saisir de nouveau le **code d'accès indépendant** pour vérification.
5. Appuyer sur

SAISIE D'UN CODE D'ACCÈS INDÉPENDANT

NPP 31

31 # CODE # CODE #

CODE = NOUVEAU CODE D'ACCÈS INDÉPENDANT
CODE = NOUVELLE SAISIE DU CODE D'ACCÈS INDÉPENDANT
POUR VÉRIFICATION

Effacement d'un code d'accès indépendant

Les codes d'accès indépendants peuvent être saisis séparément. (pour effacer tous les codes d'accès indépendants, voir l'étape de programmation 93).

1. Appuyer sur **3 3**
2. Saisir le **code d'accès indépendant** à effacer.
3. Appuyer sur
4. Saisir de nouveau le **code d'accès indépendant** pour l'effacer.
5. Appuyer sur

EFFACEMENT D'UN CODE D'ACCÈS INDÉPENDANT

NPP 33

33 # CODE # CODE #

CODE = CODE D'ACCÈS INDÉPENDANT À EFFACER
CODE = NOUVELLE SAISIE DU CODE D'ACCÈS INDÉPENDANT
POUR VÉRIFICATION

Options du système

Les configurations en usine seront appropriées dans la plupart des cas. Pour personnaliser le système, accéder au mode de programmation par téléphone ou au moyen du clavier numérique.

Utiliser la fiche de programmation fournie pour inscrire tous les changements apportés aux options du système avant de les saisir dans le système.

Pour chacune des étapes suivantes, saisir le mot de passe principal et entrer dans le mode de programmation (si l'unité ne s'y trouve pas déjà). Sortir du mode de programmation lorsque cette dernière est terminée.

Langue d'affichage du système

La langue par défaut du système est l'anglais. Trois autres langues peuvent être choisies comme langue de l'utilisateur ainsi que pour les affichages de la programmation.

- ◆ **REMARQUE** : Cette étape ne peut être accomplie à distance par téléphone.
- ◆ **REMARQUE** : Le système supporte l'affichage d'une seule langue à la fois.

1. Appuyer sur **3 8**
2. Choisir une langue :
 - Entrer 1 pour l'anglais
 - Entrer 2 pour l'espagnol
 - Entrer 3 pour le français
 - Entrer 4 pour le portugais
3. Appuyer sur

LANGUE D'AFFICHAGE DU SYSTÈME

NPP 38

38 # LANG #

LANG = LANGUE D'AFFICHAGE DU SYSTÈME
1 = ANGLAIS 2 = ESPAGNOL
3 = FRANÇAIS 4 = PORTUGAIS

CONFIGURATION EN USINE : ANGLAIS

Options du système (suite)

Comptage avant verrouillage du clavier numérique

Le système compte le nombre de codes d'accès invalides saisis par le clavier numérique. Si le nombre d'essais d'entrée dépasse le nombre fixé pour le verrouillage, le clavier numérique est verrouillé pendant 90 secondes. La configuration en usine pour ce nombre d'essais est de trois. La valeur possible est de un à neuf.

1. Appuyer sur **5 1** **⏏**
2. Saisir le nombre d'essais d'entrée avant verrouillage du clavier (1 à 9).
3. Appuyer sur **⏏**

COMPTAGE AVANT VERROUILLAGE DU CLAVIER NUMÉRIQUE NPP 51

51#COMPTAGE#

COMPTAGE = NOMBRE (1 à 9) D'ESSAIS D'ENTRÉE INCORRECTS
QUI PROVOQUENT LE VERROUILLAGE PENDANT 90 SECONDES

CONFIGURATION EN USINE : 3 ESSAIS

Durée d'actionnement du relais d'accès

La configuration en usine provoque l'actionnement du relais pendant quatre secondes. La durée d'actionnement peut être réglée entre 4 et 99 secondes pour convenir à différents types de dispositifs de commande d'entrée.

1. Appuyer sur **5 2** **⏏**
2. Saisir la durée (en secondes) pendant laquelle le relais d'accès reste actionné (04 à 99).
3. Appuyer sur **⏏**

DURÉE D'ACTIONNEMENT DU RELAIS D'ACCÈS NPP 52

52#SECONDES#

SECONDES = DURÉE D'ACTIONNEMENT (04 à 99 SECONDES)

CONFIGURATION EN USINE : 4 SECONDES

Texte du message d'accueil affiché

L'unité AE-100 affiche un message d'accueil des visiteurs alternant avec les instructions permettant de trouver et d'appeler un résident. Le message d'accueil peut être personnalisé en fonction de l'installation.

◆ **REMARQUE** : Cette étape ne peut pas être accomplie à distance par téléphone.

1. Appuyer sur **5 7** **⏏**

◆ **REMARQUE** : Pour saisir uniquement des lettres d'imprimerie, appuyer d'abord sur : **⏏** avant de saisir le texte.

2. Taper le nouveau texte pour la ligne supérieure de l'affichage (jusqu'à 16 caractères).

3. Appuyer sur **⏏**

◆ **REMARQUE** : Pour saisir uniquement des lettres d'imprimerie, appuyer d'abord sur : **⏏** avant de saisir le texte.

4. Taper le nouveau texte pour la ligne inférieure de l'affichage (jusqu'à 16 caractères).

5. Appuyer sur **⏏**

TEXTE DU MESSAGE D'ACCUEIL AFFICHÉ NPP 57

57#LIGNE 1#LIGNE 2#

LIGNE 1 = JUSQU'À 16 CARACTÈRES
LIGNE 2 = JUSQU'À 16 CARACTÈRES

**CONFIGURATION EN USINE :
SYSTÈME D'ENTRÉE TÉLÉPHONIQUE LINEAR**

Réponse téléphonique automatique

La configuration en usine permet au système de détecter une sonnerie sur la ligne téléphonique et de répondre à l'appel.

◆ **REMARQUE** : La fonctionnalité de réponse à un appel téléphonique peut être désactivée, mais dans ce cas, les fonctions de programmation à distance, de télécommande d'entrée par les résidents et de rappel par les résidents sont aussi désactivées.

1. Appuyer sur **6 1** **⏏**

2. Choisir l'option de réponse téléphonique automatique :
 - Saisir 0 pour DÉSACTIVER la réponse téléphonique automatique.
 - Saisir 1 pour ACTIVER la réponse téléphonique automatique.

3. Appuyer sur **⏏**

RÉPONSE TÉLÉPHONIQUE AUTOMATIQUE NPP 61

61#RÉPONSE#

RÉPONSE = 0 POUR DÉSACTIVER LA RÉPONSE À L'APPEL
RÉPONSE = 1 POUR ACTIVER LA RÉPONSE À L'APPEL

CONFIGURATION EN USINE : RÉPONSE AUTOMATIQUE ACTIVÉE

Cliquetis des touches entendu dans le haut-parleur

La configuration en usine permet d'entendre le cliquetis des touches dans le haut-parleur chaque fois que l'on appuie sur une touche du clavier numérique. Il est possible de désactiver cette fonctionnalité.

1. Appuyer sur **6 2** **⏏**

2. Choisir l'option d'entente du cliquetis des touches :
 - Saisir 0 pour DÉSACTIVER le cliquetis des touches.
 - Saisir 1 pour ACTIVER le cliquetis des touches.

3. Appuyer sur **⏏**

CLIQUETIS DES TOUCHES ENTENDU DANS LE HAUT-PARLEUR NPP 62

62#CLIQUETIS#

CLIQUETIS = 0 POUR DÉSACTIVER LE CLIQUETIS DES TOUCHES
CLIQUETIS = 1 POUR ACTIVER LE CLIQUETIS DES TOUCHES

CONFIGURATION EN USINE : CLIQUETIS ACTIVÉ

Options du système (suite)

Tonalité entendue dans le haut-parleur au moment de l'actionnement du relais d'accès

La configuration en usine provoque une tonalité entendue dans le haut-parleur pendant deux secondes lorsqu'on actionne le relais d'accès. Il est possible de désactiver cette tonalité.

- Appuyer sur **6 3** **☎**
- Choisir l'option d'entente d'une tonalité dans le haut-parleur :
 - Saisir 0 pour **DÉSACTIVER** la tonalité dans le haut-parleur.
 - Saisir 1 pour **ACTIVER** la tonalité dans le haut-parleur.
- Appuyer sur **☎**

TONALITÉ ENTENDUE DANS LE HAUT-PARLEUR AU MOMENT DE L'ACTIONNEMENT DU RELAIS D'ACCÈS **NPP 63**

63#TONALITÉ#

TONALITÉ = 0 POUR DÉSACTIVER LA TONALITÉ DU HAUT-PARLEUR
TONALITÉ = 1 POUR ACTIVER LA TONALITÉ DU HAUT-PARLEUR

CONFIGURATION EN USINE : TONALITÉ ACTIVÉE

Durée maximum de la conversation avec les visiteurs

Les visiteurs peuvent parler au téléphone avec le résident jusqu'à ce que ce dernier accorde ou refuse l'entrée dans la résidence. Si le résident répond à la demande du visiteur en appuyant sur la touche du téléphone, le système raccroche et libère la ligne téléphonique. Si pour une raison quelconque le résident n'appuie pas sur la touche du téléphone ou ne raccroche pas, le système coupe la ligne au visiteur après 60 secondes.

Dix secondes puis cinq secondes avant de raccrocher, une tonalité se fait entendre sur la ligne téléphonique pour rappeler au résident la coupure imminente. Le résident peut prolonger la conversation en appuyant sur la touche # de son téléphone. La durée avant déconnexion peut être réglée entre 10 et 180 secondes.

- Appuyer sur **6 4** **☎**
- Saisir la durée de la conversation en secondes (010 à 180).
- Appuyer sur **☎**

DURÉE MAXIMUM DE LA CONVERSATION AVEC LES VISITEURS **NPP 64**

64#DURÉE#

DURÉE = DURÉE ÉCOULÉE JUSQU'À LA COUPURE AUTOMATIQUE DE LA CONVERSATION (010-180 SECONDS)

CONFIGURATION EN USINE : 60 SECONDES

Commande du relais d'accès par le résident

La configuration en usine permet au résident d'activer le relais d'accès en appuyant sur la touche 9 de son téléphone lorsqu'il reçoit un appel de l'unité AE-100. Cette fonction peut être désactivée. Quand cette fonction est désactivée, l'entrée ne peut être accordée que par l'utilisation du code d'accès du résident et des codes d'accès indépendants saisis sur le clavier numérique de l'unité.

- Appuyer sur **7 7** **☎**
- Choisir l'option de commande du relais d'accès par le résident :
 - Saisir 0 pour **DÉSACTIVER** la commande du relais d'accès par le résident.
 - Saisir 1 pour **ACTIVER** la commande du relais d'accès par le résident.
- Appuyer sur **☎**

COMMANDE DU RELAIS D'ACCÈS PAR LE RÉSIDENT **NPP 77**

77#COMMANDE#

COMMANDE = 0 POUR DÉSACTIVER LA COMMANDE PAR LE RÉSIDENT
COMMANDE = 1 POUR ACTIVER LA COMMANDE PAR LE RÉSIDENT

CONFIGURATION EN USINE : COMMANDE PAR LE RÉSIDENT ACTIVÉE

Rappel par le résident

La fonction de rappel par le résident permet à l'unité AE-100 de répondre au téléphone et de passer en mode haut-parleur si l'appel téléphonique est composé dans les 60 secondes suivant la dernière utilisation de l'unité AE-100. Cette fonction donne aux résidents qui ont manqué l'appel récent d'un visiteur la possibilité de rappeler ce dernier.

Cette fonction ne peut être utilisée que sur les installations à une seule unité.

La configuration en usine désactive la fonction de rappel par le résident. Mais cette fonction peut être activée.

◆ **REMARQUE** : Pour que la fonction de rappel par le résident puisse être activée, il faut également que la fonction de réponse téléphonique automatique NPP #61) soit activée.

- Appuyer sur **9 5** **☎**
- Choisir l'option de rappel par le résident :
 - Saisir 0 pour **DÉSACTIVER** l'option de rappel par le résident.
 - Saisir 1 pour **ACTIVER** l'option de rappel par le résident.
- Appuyer sur **☎**

RAPPEL PAR LE RÉSIDENT **NPP 95**

95#RAPPEL#

RAPPEL = 0 POUR DÉSACTIVER LE RAPPEL PAR LE RÉSIDENT
RAPPEL = 1 POUR ACTIVER LE RAPPEL PAR LE RÉSIDENT

CONFIGURATION EN USINE : L'OPTION DE RAPPEL PAR LE RÉSIDENT EST DÉSACTIVÉE

Commandes utilitaires du système

Plusieurs commandes utilitaires sont disponibles pour le système. Ces commandes peuvent servir à copier des données aux autres unités d'un système à plusieurs unités, à effacer la mémoire, à afficher l'information concernant le système et à commander les relais.

Pour chacune de ces étapes, saisir le mot de passe principal et entrer dans le mode de programmation (si l'unité ne s'y trouve pas déjà). Sortir du mode de programmation lorsque cette dernière est terminée.

Copie des données d'accès uniquement de l'unité principale vers les sous-unités

Pour synchroniser la programmation dans les installations à plusieurs unités, les numéros de répertoire et les codes d'accès peuvent être copiés de l'unité principale vers des sous-unités sélectionnées.

- ◆ **REMARQUE** : Les numéros de position du programme (NPP) 71, 7 et 36 doivent être programmés avant que cette commande ne fonctionne.
- ◆ **REMARQUE** : Cette commande utilitaire ne peut fonctionner qu'à partir de l'unité principale.

⚠ **ATTENTION** : Cette commande utilitaire **efface et remplace TOUTES les données d'accès** qui existaient dans les sous-unités choisies.

1. Appuyer sur **3 0 #**
2. Saisir le ou les numéros d'unité de toutes les sous-unités qui doivent recevoir les données d'accès. Exemples :
 - Pour copier vers l'unité deux, saisir seulement **2 #**
 - Pour copier vers l'unité trois, saisir seulement **3 #**
 - Pour copier vers les unités deux et trois, saisir **2 3 #**
 - Pour copier vers les unités deux, trois et quatre, saisir **2 3 4 #**
3. Pour exécuter la commande, saisir **5 #** ou saisir ***** pour sortir (toute autre saisie quelconque annulera la commande).

Copie de toutes les données de l'unité principale vers les sous-unités

Pour synchroniser la programmation dans les installations à plusieurs unités, toutes les données du système peuvent être copiées de l'unité principale vers des sous-unités sélectionnées. Ces données comprennent les numéros de répertoire, les codes d'accès indépendants et toutes les options du système sauf le numéro de sous-unité).

- ◆ **REMARQUE** : Les numéros de position du programme (NPP) 71, 7 et 36 doivent être programmés avant que cette commande ne fonctionne.
- ◆ **REMARQUE** : Cette commande utilitaire ne peut fonctionner qu'à partir de l'unité principale.

⚠ **ATTENTION** : Cette commande utilitaire **efface et remplace TOUTES les données** qui existaient dans les sous-unités choisies.

1. Appuyer sur **3 4 #**
2. Saisir le ou les numéros d'unité de toutes les sous-unités qui doivent recevoir l'ensemble des données. Exemples :
 - Pour copier vers l'unité deux, saisir seulement **2 #**
 - Pour copier vers l'unité trois, saisir seulement **3 #**
 - Pour copier vers les unités deux et trois, saisir **2 3 #**
 - Pour copier vers les unités deux, trois et quatre, saisir **2 3 4 #**
3. Pour exécuter la commande, saisir **5 #** ou saisir ***** pour sortir (toute autre saisie quelconque annulera la commande).

Affichage/effacement des erreurs de système

L'indicateur de mise sous tension du système clignote quand des erreurs de système se produisent. Ces erreurs peuvent être une coupure de courant alternatif ou une batterie de secours faible. Dans les installations à plusieurs unités, l'unité principale enregistre les erreurs de communication avec les sous-unités.

- ◆ **REMARQUE** : Cette étape ne peut pas être accomplie à distance par téléphone.

1. Appuyer sur **3 5 #**
2. L'affichage indique toutes les erreurs non résolues.
3. Appuyer sur **#** pour afficher le message d'erreur suivant (le cas échéant).
4. Lorsqu'il n'y a plus de messages d'erreur à afficher, le système affiche la question : « Effacer le rapport d'erreurs ? »
5. Appuyer sur **5 #** pour effacer le rapport d'erreurs, ou saisir **#** pour sortir.

COPIE DES DONNÉES D'ACCÈS UNIQUEMENT DE L'UNITÉ PRINCIPALE VERS LES SOUS-UNITÉS

NPP 30

30#SOUS-UNITÉS#5#

SOUS-UNITÉS = NUMÉRO DE CHAQUE SOUS-UNITÉ (2 À 4) VERS LAQUELLE LES DONNÉES D'ACCÈS SONT COPIÉES DANS UN SYSTÈME À PLUSIEURS UNITÉS

REMARQUE :

POUR OBTENIR DES COMMUNICATIONS EN RÉSEAU DANS UNE INSTALLATION À PLUSIEURS UNITÉS, LORSQU'ON EXÉCUTE CETTE TÉLÉCOMMANDE PAR TÉLÉPHONE, LE SYSTÈME COUPE LA COMMUNICATION APRÈS L'ÉTAPE N° 3 PUIS COPIE LES DONNÉES DE L'UNITÉ PRINCIPALE VERS LES SOUS-UNITÉS.

COPIE DE TOUTES LES DONNÉES DE L'UNITÉ PRINCIPALE VERS LES SOUS-UNITÉS

NPP 34

34#SOUS-UNITÉS#5#

SOUS-UNITÉS = NUMÉRO DE CHAQUE SOUS-UNITÉ (2 À 4) VERS LAQUELLE L'ENSEMBLE DES DONNÉES SONT COPIÉES DANS UN SYSTÈME À PLUSIEURS UNITÉS

REMARQUE :

POUR OBTENIR DES COMMUNICATIONS EN RÉSEAU DANS UNE INSTALLATION À PLUSIEURS UNITÉS, LORSQU'ON EXÉCUTE CETTE TÉLÉCOMMANDE PAR TÉLÉPHONE, LE SYSTÈME COUPE LA COMMUNICATION APRÈS L'ÉTAPE N° 3 PUIS COPIE LES DONNÉES DE L'UNITÉ PRINCIPALE VERS LES SOUS-UNITÉS.

AFFICHAGE/EFFACEMENT DES ERREURS DE SYSTÈME

NPP 35

35#MESSAGE#EFFACER#

MESSAGE = MESSAGE D'ERREUR AFFICHÉ
 EFFACER = 5 POUR EFFACER LE RAPPORT D'ERREURS
 EFFACER = # POUR SORTIR SANS EFFACER LE RAPPORT D'ERREURS

Commandes utilitaires du système (suite)

Interrogation des sous-unités

Dans les installations à plusieurs unités, cette commande utilitaire ordonne à l'unité principale d'interroger les sous-unités (demande et réception de communications).

Cette commande est utilisée uniquement dans le but d'effectuer des tests.

1. Appuyer sur **3 7 #**
2. L'affichage indique le nombre d'unités qui ont répondu sans erreur au premier essai d'interrogation.
3. Saisir le numéro d'une autre étape de programmation suivi par **#** ou appuyer sur ***** pour sortir.

INTERROGATION DES SOUS-UNITÉS

NPP 37
37#RÉSULTAT D'INTERROGATION

RÉSULTAT D'INTERROGATION = AFFICHAGE DES NUMÉROS DE SOUS-UNITÉ AYANT RÉPONDU SANS ERREUR AU PREMIER ESSAI D'INTERROGATION

Affichage de l'information concernant le système

La version du microprogramme installée dans l'unité AE-100 peut être affichée.

◆ **REMARQUE** : Cette étape ne peut pas être accomplie à distance par téléphone.

1. Appuyer sur **7 3 #**
2. L'affichage indique la version du microprogramme.
3. Appuyer sur **#** pour sortir.

AFFICHAGE DE L'INFORMATION CONCERNANT LE SYSTÈME

NPP 73
73#INFORMATION

INFORMATION = AFFICHAGE DE LA VERSION DE MICROPROGRAMME DU SYSTÈME

Verrouillage temporaire du relais d'accès

Pour l'entretien ou pour effectuer des tests, il est possible, pendant que l'unité est en mode de programmation, de verrouiller manuellement le relais d'accès à partir du clavier numérique pendant quelques heures.

1. Appuyer sur **8 0 #**
2. Saisir la durée de verrouillage du relais d'accès en heures (01 à 98).
3. Appuyer sur **#**

VERROUILLAGE TEMPORAIRE DU RELAIS D'ACCÈS

NPP 80
80#HEURES#

HEURES = VERROUILLAGE TEMPORAIRE DU RELAIS D'ACCÈS EN HEURES (01 À 98)

Verrouillage du relais d'accès

Pour l'entretien ou pour effectuer des tests, et pendant que l'unité se trouve dans le mode de programmation, il est possible de verrouiller le relais d'accès manuellement à partir du clavier numérique pour une durée indéfinie.

◆ **REMARQUE** : Cette commande réinitialise le relais et annule la durée temporaire de verrouillage configurée par le NPP 80.

1. Appuyer sur **8 1 #**

VERROUILLAGE DU RELAIS D'ACCÈS

NPP 81
81#

Déverrouillage du relais d'accès

Pour l'entretien ou pour effectuer des tests, et pendant que l'unité se trouve dans le mode de programmation, il est possible de déverrouiller le relais d'accès lorsqu'il a été verrouillé manuellement à partir du clavier numérique (temporairement ou indéfiniment).

1. Appuyer sur **8 3 #**

DÉVERROUILLAGE DU RELAIS D'ACCÈS

NPP 83
83#

Effacement de toutes les entrées du répertoire

Cette commande utilitaire efface de façon permanente tous les numéros de répertoire, noms, numéros de téléphone et codes d'accès des résidents.

⚠ **ATTENTION** : Cette commande utilitaire efface **TOUTES les entrées du répertoire** dans l'unité.

◆ **REMARQUE** : Cette étape ne peut pas être accomplie à distance par téléphone.

1. Appuyer sur **9 2 #**
2. Appuyer sur **9 2 #** de nouveau pour vérification.

EFFACEMENT DE TOUTES LES ENTRÉES DU RÉPERTOIRE

NPP 92
92#92#

Effacement de tous les codes d'accès indépendants

Cette commande utilitaire efface de façon permanente tous les codes d'accès indépendants.

⚠ **ATTENTION** : Cette commande utilitaire efface **TOUS les codes d'accès** dans l'unité.

◆ **REMARQUE** : Cette étape ne peut pas être accomplie à distance par téléphone.

1. Appuyer sur **9 3 #**
2. Appuyer sur **9 3 #** de nouveau pour vérification.

EFFACEMENT DE TOUS LES CODES D'ACCÈS INDÉPENDANTS

NPP 93
93#93#

Réinitialisation totale de la mémoire

Cette commande efface toutes les données et reconfigure le système avec les paramètres configurés en usine.

⚠ **ATTENTION** : Cette commande utilitaire efface **TOUTES les données** dans l'unité.

◆ **REMARQUE** : Cette étape ne peut pas être accomplie à distance par téléphone.

1. Appuyer sur: **2 0 0 #**
2. Appuyer sur: **0 0 0 0 0 0 #**
3. Appuyer sur: **0 0 0 0 0 0 #** de nouveau pour vérification.

RÉINITIALISATION TOTALE DE LA MÉMOIRE

NPP 200
200#000000#000000#

Section relative à l'autre méthode de programmation

Pour faciliter la vie aux installateurs familiarisés avec les systèmes de commande d'accès de Linear et d'autres fabricants, deux méthodes de programmation sont disponibles. Des codes de fonction adaptés à d'autres équipements aident l'installateur à effectuer rapidement les changements de programmation en utilisant des touches du clavier qu'ils connaissent déjà.

Sélection de l'Autre méthode de programmation

Les numéros de position du programme (ou codes de fonction) changent selon la méthode de programmation utilisée. Consulter le tableau de la page 13 pour trouver les numéros utilisés par chacune des méthodes de programmation.

Les touches utilisées pour saisir la programmation à partir du clavier numérique de l'unité choisissent la méthode de programmation utilisée pour la session de programmation en cours.

L'entrée dans le mode de programmation en appuyant en même temps sur les touches **0** & **#** sélectionne l'Autre méthode de programmation (autre style d'accès utilisé par les autres fabricants). **Les détails de chacune des étapes de programmation à l'aide de l'Autre méthode sont indiqués aux pages 23 à 31.**

Invites vocales avec l'Autre méthode

Les invites vocales qui fournissent le retour d'information pendant la programmation effectuée par le clavier numérique de l'unité ou au téléphone sont différentes avec l'Autre méthode de programmation. Ces différences sont indiquées dans le tableau de droite.

Saisie alphanumérique dans l'Autre méthode

Quand on utilise le clavier numérique pour des saisies de données alphanumériques dans l'Autre méthode de programmation, chaque touche saisit les données de manière différente de celle du mode de l'interface standard. Voir l'illustration du clavier numérique à droite.

Accès à l'Autre méthode de programmation à partir du clavier numérique

- Appuyer sur **0** & **#** puis relâcher les touches.
- L'affichage indique **[CODE PRINCIPAL :]**.
- Saisir le code principal (la configuration en usine est 123456).
- L'affichage génère des astérisques au fur et à mesure que l'on entre le code.
- Si le code principal est incorrect, le système émet deux longs bips et retourne en mode de fonctionnement normal.
- Si le mot de passe est correct, l'affichage indique **[CHOISIR LA FONCTION :]**.
- On peut alors saisir les commandes sur le clavier numérique. Consulter les pages suivantes du manuel pour tous les détails des étapes de l'Autre méthode de programmation.

Nouvelle saisie d'une commande après une erreur

Si l'on effectue une saisie incorrecte, ou si l'on appuie sur une touche incorrecte pendant la programmation, appuyer sur ***** pour réinitialiser le clavier et recommencer l'étape de programmation.

Sortie du mode de programmation par l'Autre méthode

- Appuyer sur: **9 1 #**

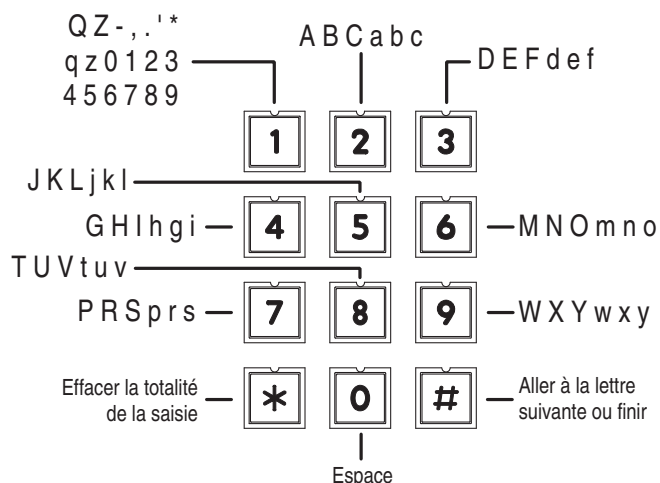
◆ **REMARQUE** : L'unité AE-100 sort automatiquement du mode de programmation après cinq minutes d'inactivité.



INVITES VOCALES POUR CHACUNE DES MÉTHODES DE PROGRAMMATION

CONDITION	TONALITÉS ÉMISES PAR L'AUTRE MÉTHODE DE PROGRAMMATION	TONALITÉS ÉMISES PAR LA MÉTHODE STANDARD
APRÈS UNE SAISIE INCORRECTE	DEUX BIPS LONGS	UN BIP LONG
APRÈS LA SAISIE CORRECTE D'UNE ÉTAPE INTERMÉDIAIRE	UN BIP COURT	DEUX BIPS COURTS
APRÈS LA SAISIE CORRECTE D'UNE COMMANDE COMPLÈTE	DEUX BIPS COURTS	TROIS BIPS COURTS
SORTIE DU MODE DE PROGRAMMATION	TROIS BIPS COURTS	AUCUN BIP

SAISIE ALPHANUMÉRIQUE PAR LE CLAVIER POUR L'INTERFACE DE L'AUTRE MÉTHODE DE PROGRAMMATION (QUAND LES ÉTAPES DE PROGRAMMATION NÉCESSITENT DE SAISIR DU TEXTE)



- APPUYER SUR : [#] APRÈS CHAQUE LETTRE POUR ENTRER LE CARACTÈRE SUIVANT
- FINIR UNE SAISIE COMPLÈTE EN APPUYANT SUR [#][#]
- APPUYER SUR : [8] PUIS SUR [0] POUR RETOURNER EN ARRIÈRE DUN CARACTÈRE
- APPUYER SUR : [*] POUR EFFACER LA TOTALITÉ DE LA SAISIE

Références de l'Autre méthode de programmation

Consulter les pages suivantes pour utiliser l'Autre méthode de programmation.

Pour chacune des étapes suivantes, saisir le mot de passe principal et entrer dans le mode de programmation (si l'unité ne s'y trouve pas déjà). Sortir du mode de programmation quand cette dernière est terminée.

CODE DE FONCTION	PROGRAMMATION LOCALE	PROGRAMMATION PAR TÉLÉPHONE
<p style="text-align: center;">00</p> <p style="text-align: center;">REPLACER LE CODE PRINCIPAL DU SYSTÈME</p> <p>(Le code par défaut est 123456)</p> <p>le code principal est utilisé pour entrer dans le mode de programmation et non pour ouvrir la porte ou le portail.</p>	<p>Étape 1 Saisir le code de fonction 00, puis appuyer sur #</p> <div style="border: 1px solid black; padding: 2px; width: fit-content; margin: 5px auto;">CODE PRINCIPAL :</div> <p>Étape 2 Saisir le nouveau code principal à six chiffres</p> <p>Étape 3 Appuyer sur #</p>	<p>Étape 1 Saisir le code de fonction 00 et appuyer sur #, un bip court retentit.</p> <p>Étape 2 Saisir le nouveau code principal.</p> <p>Étape 3 Appuyer sur #, deux bips courts retentissent.</p>
<p style="text-align: center;">01</p> <p style="text-align: center;">PROGRAMMATION DES DONNÉES D'UN NOUVEAU RÉSIDENT</p> <p>Il faut programmer quatre champs différents : le numéro de répertoire, le nom, le numéro de téléphone et le code d'accès.</p> <p>Numéro de répertoire : un numéro d'identification unique de deux ou trois chiffres est attribué à chaque résident.</p> <p>Nom : jusqu'à 16 caractères.</p> <p>Numéro de téléphone : jusqu'à 14 chiffres</p> <p>Code d'accès : code à quatre chiffres attribué au résident pour lui permettre d'entrer au moyen du clavier numérique</p> <p>REMARQUES :</p> <ol style="list-style-type: none"> 1. Les numéros de répertoire peuvent être configurés avec deux ou trois chiffres. Tous ces numéros doivent avoir le même nombre de chiffres. 2. Un numéro de répertoire ne peut pas être dupliqué. 3. Chaque numéro de répertoire représente un résident. 4. Effacer les numéros de répertoire inutilisés pour éviter que le système manque de mémoire. 5. Les noms de résident peuvent être saisis dans un ordre quelconque. Le système les affiche dans l'ordre alphabétique. 6. Les mêmes nom, numéro de téléphone et code d'accès peuvent exister sous des numéros de répertoire différents. 	<p>Étape 1 Saisir le code de fonction 01, puis appuyer sur #.</p> <div style="border: 1px solid black; padding: 2px; width: fit-content; margin: 5px auto;">SAISIR REP :</div> <p>Étape 2 Saisir le numéro de répertoire à deux ou trois chiffres</p> <div style="border: 1px solid black; padding: 2px; width: fit-content; margin: 5px auto;">SAISIR NOM :</div> <p>Passer à l'Étape 3.</p> <p>Si le numéro de répertoire a déjà été utilisé, l'affichage indique :</p> <div style="border: 1px solid black; padding: 2px; width: fit-content; margin: 5px auto;"># DE REP. UTILISE !</div> <p>Retourner à l'Étape 2.</p> <p>Si la mémoire est pleine, l'affichage indique :</p> <div style="border: 1px solid black; padding: 2px; width: fit-content; margin: 5px auto;">DONNEES ERRONEES</div> <p>Retourner à l'Étape 2.</p> <p>Étape 3 Saisir nom du résident (jusqu'à 16 caractères), appuyer sur # après chaque caractère, puis de nouveau sur # après le dernier caractère</p> <div style="border: 1px solid black; padding: 2px; width: fit-content; margin: 5px auto;">DONNEES ERRONEES</div> <p>Étape 4 Saisir le numéro de téléphone du résident (jusqu'à 14 chiffres), appuyer sur # après chaque numéro, puis de nouveau sur # après le dernier numéro. Appuyer sur les touches 1, 2, 3 ou 4 et les maintenir enfoncées pendant environ deux secondes pour enregistrer 1 à 4 pauses de deux secondes. REMARQUE : Chaque pause saisie compte comme l'un des 14 chiffres permis pour le numéro de téléphone.</p> <div style="border: 1px solid black; padding: 2px; width: fit-content; margin: 5px auto;">CODE D'ACCES :</div> <p>Étape 5 Saisir le code d'accès à quatre chiffre,</p> <p>Étape 6 Appuyer sur #.</p>	<p>Étape 1 Saisir le code de fonction 01 et appuyer sur #, un bip court retentit.</p> <p>Étape 2 Saisir le nouveau numéro de répertoire (deux ou trois chiffres) et appuyer sur #, un bip court retentit. (Si vous entendez deux bips longs, c'est parce que le numéro de répertoire existe déjà, retourner à l'Étape 1.)</p> <p>Étape 3 Saisir le nom du résident (jusqu'à 16 caractères) et appuyer sur # après chaque caractère, puis de nouveau sur # après le dernier caractère, un bip court retentit.</p> <p>Étape 4 Saisir le numéro de téléphone (jusqu'à 14 chiffres), appuyer sur # après chaque numéro, puis de nouveau sur # après le dernier numéro, un bip court retentit.</p> <p>Étape 5 Saisir code d'accès, puis appuyer sur #, deux bips court retentit.</p>

CODE DE FONCTION	PROGRAMMATION LOCALE	PROGRAMMATION PAR TÉLÉPHONE
<p style="text-align: center;">02</p> <p style="text-align: center;">MODIFIER LES DONNÉES D'UN RÉSIDENT EXISTANT DANS LE RÉPERTOIRE</p> <p>Choisir un numéro de répertoire à modifier (il faut connaître le numéro de répertoire du résident pour pouvoir le modifier).</p>	<p>Étape 1 Saisir le code de fonction 02, puis appuyer sur #.</p> <div style="border: 1px solid black; padding: 2px; text-align: center;">MODIFIER LE REP. :</div> <p>Étape 2 Saisir le nouveau numéro de répertoire à deux ou trois chiffres.</p> <div style="border: 1px solid black; padding: 2px; text-align: center;">SAISIR LE NOM :</div> <p>Ensuite, le nom du résident actuel est affiché :</p> <div style="border: 1px solid black; padding: 2px; text-align: center;">(NOM ACTUEL)</div> <p>Étape 3 Pour conserver ce nom, appuyer sur # et passer à l'Étape 5.</p> <p>Étape 4 Pour changer le nom, appuyer sur * puis saisir un nouveau nom (jusqu'à 16 caractères), appuyer sur # après chaque caractère, puis de nouveau sur # après le dernier caractère :</p> <div style="border: 1px solid black; padding: 2px; text-align: center;">NUMERO DE TELEPHONE (# ACTUEL)</div> <p>Étape 5 Pour conserver ce numéro de téléphone, appuyer sur # et passer à l'Étape 7.</p> <p>Étape 6 Pour changer le numéro de téléphone, appuyer sur * puis saisir un nouveau numéro de téléphone (jusqu'à 14 chiffres), appuyer sur # après chaque numéro, puis de nouveau sur # après le dernier numéro. Appuyer sur les touches 1, 2, 3 ou 4 et les maintenir enfoncées pendant environ deux secondes pour enregistrer 1 à 4 pauses de deux secondes. REMARQUE : <i>Chaque pause saisie compte comme l'un des 14 chiffres permis pour le numéro de téléphone.</i></p> <div style="border: 1px solid black; padding: 2px; text-align: center;">CODE D'ACCES : (CODE ACTUEL)</div> <p>Étape 7 Pour conserver le code d'accès, appuyer sur #.</p> <p>Étape 8 Pour changer le code d'accès, saisir un nouveau code d'accès à quatre chiffres, puis appuyer sur #.</p>	<p>NON DISPONIBLE</p>
<p style="text-align: center;">03</p> <p style="text-align: center;">EFFACER LES DONNÉES D'UN RÉSIDENT EXISTANT DANS LE RÉPERTOIRE</p> <p>Ceci efface une seule entrée existant dans le répertoire. Cette commande libère la mémoire occupée par une entrée de répertoire inutilisée.</p>	<p>Étape 1 Saisir le code de fonction 03, puis appuyer sur #.</p> <div style="border: 1px solid black; padding: 2px; text-align: center;">EFFACER LE REP. :</div> <p>Étape 2 Saisir le numéro de répertoire à deux ou trois chiffres pour effacer, puis appuyer sur #:</p> <div style="border: 1px solid black; padding: 2px; text-align: center;">(## DE REP.) EST EFFACE !</div> <p>Si le numéro de répertoire n'existe pas, l'affichage indique une erreur, retourner à l'Étape #1.</p> <div style="border: 1px solid black; padding: 2px; text-align: center;">ERREUR A L'EFFACEMENT</div>	<p>Étape 1 Saisir le code de fonction 03 et appuyer sur #, un bip court retentit.</p> <p>Étape 2 Saisir le numéro de répertoire (à deux ou trois chiffres) pour effacer et appuyer sur #, deux bips courts retentissent. (Si un bip long suivi de deux bips courts se font entendre, le numéro de répertoire n'existait pas, retourner à l'Étape 1.)</p>
<p style="text-align: center;">04</p> <p style="text-align: center;">EFFACER TOUTES LES DONNÉES DES RÉSIDENTS EXISTANT DANS LE RÉPERTOIRE</p> <p>Ceci efface toutes les entrées existant dans le répertoire. Cette commande efface tous les numéros de répertoire, tous les noms, numéros de téléphone et codes d'accès liés au répertoire.</p> <p>⚠ ATTENTION : Cette commande utilitaire efface TOUTES les entrées du répertoire de l'unité.</p>	<p>Étape 1 Saisir le code de fonction 04, puis appuyer sur #.</p> <div style="border: 1px solid black; padding: 2px; text-align: center;">TOUT EFFACER? 13</div> <p>Étape 2 Saisir le numéro affiché et appuyer sur #.</p> <div style="border: 1px solid black; padding: 2px; text-align: center;">ETES-VOUS SUR? 5</div> <p>Étape 3 Saisir 5 pour vérification, puis appuyer sur # (ou appuyer sur * pour annuler).</p>	<p>NON DISPONIBLE</p>

CODE DE FONCTION	PROGRAMMATION LOCALE	PROGRAMMATION PAR TÉLÉPHONE															
<p style="text-align: center;">05</p> <p style="text-align: center;">COMMANDE MANUELLE DU RELAIS D'ACCÈS</p> <p>Cette commande peut être utilisée pour verrouiller le relais d'accès indéfiniment ou temporairement, et pour déverrouiller le relais d'accès.</p>	<p>Étape 1 Saisir le code de fonction 05, puis appuyer sur #.</p> <div style="border: 1px solid black; padding: 2px; width: fit-content; margin: 5px auto;">OUVERTURE : 00 HEURES</div> <p>Étape 2 Saisir le nombre d'heures de 01 à 98 pendant lesquelles le relais d'accès sera actionné, puis appuyer sur #.</p> <p>- OU -</p> <p>Saisir le chiffre 99 pour actionner le relais d'accès indéfiniment, puis appuyer sur #.</p> <p>- OU -</p> <p>Saisir le chiffre 00 pour désactiver le relais d'accès, puis appuyer sur #.</p> <p>- OU -</p> <p>Saisir * pour annuler cette commande.</p>	<p>Étape 1 Saisir le code de fonction 05 et appuyer sur #, un bip court retentit.</p> <p>Étape 2 Saisir le nombre d'heures de 01 à 98, pour actionner le relais d'accès, puis appuyer sur #.</p> <p>- OU -</p> <p>Saisir le chiffre 99 pour actionner le relais d'accès indéfiniment, puis appuyer sur #.</p> <p>- OU -</p> <p>Saisir le chiffre 00 pour désactiver le relais d'accès, puis appuyer sur #.</p> <p>Deux bips longs et deux bips courts retentissent.</p>															
<p style="text-align: center;">06</p> <p style="text-align: center;">NOMBRE DE CHIFFRES DES NUMÉROS DE RÉPERTOIRE</p> <p>Choisir deux ou trois chiffres pour la longueur du numéro de répertoire (la configuration en usine par défaut est de trois chiffres).</p> <p>REMARQUE : Dans les installations à plusieurs unités, si les sous-unités sont mises à jour avec des données d'accès contenant des numéros de répertoire ayant plus de chiffres que ceux avec quoi l'unité est configurée, le nombre de chiffres des numéros de répertoire de la sous-unité seront automatiquement ajustés.</p>	<p>Étape 1 Saisir le code de fonction 06, puis appuyer sur #.</p> <div style="border: 1px solid black; padding: 2px; width: fit-content; margin: 5px auto;">CHIFFRES REP. : 3</div> <p>Étape 2 L'affichage indique la valeur actuelle. Saisir 2 ou 3, puis appuyer sur #.</p> <p>- OU -</p> <p>Saisir * to pour annuler cette commande.</p>	<p>NON DISPONIBLE</p>															
<p style="text-align: center;">07</p> <p style="text-align: center;">CONFIGURATION DES NUMÉROS DES SOUS-UNITÉS DANS L'UNITÉ PRINCIPALE</p> <p>Configurer les numéros des sous-unités dans l'unité principale pour les installations à plusieurs unités.</p> <p>REMARQUES :</p> <ol style="list-style-type: none"> Cette commande s'applique à l'unité principale uniquement dans les installations à plusieurs unités. Si l'une des sous-unités tombe en panne et doit être réparée ou enlevée, notifier le personnel d'entretien pour qu'il programme de nouveau cette étape dans l'unité principale afin d'enlever la sous-unité. Ceci évite des erreurs lorsque l'unité principale essaie de communiquer avec la sous-unité absente. 	<p>Étape 1 Saisir le code de fonction 07, puis appuyer sur #.</p> <div style="border: 1px solid black; padding: 2px; width: fit-content; margin: 5px auto;"># DE SOUS-UNITÉ <2 - 4></div> <p>Étape 2 Saisir les numéros de toutes les sous-unités (2, 3 et 4) Pour réinitialiser pour une installation à une seule unité, saisir [0] (en veillant bien à ce que le numéro de l'unité soit configuré de nouveau pour l'unité N° 1).</p> <p>Étape 3 Appuyer sur #.</p> <p style="text-align: center;">REMARQUE :</p> <p>APRÈS AVOIR CONFIGURÉ UNE INSTALLATION À PLUSIEURS UNITÉS AVEC LES CODES DE FONCTION 07, 08, & 36, INSCRIRE LES EMPLACEMENTS ET LES NUMÉROS DES UNITÉS, CI-DESSOUS ET À LA PAGE 6 DU GUIDE DU GÉRANT DE LA RÉSIDENCE, POUR ENREGISTRER CES RENSEIGNEMENTS À L'INTENTION DU GÉRANT.</p> <table border="1" style="width: 100%; border-collapse: collapse; margin-top: 10px;"> <thead> <tr> <th style="width: 15%;">N° D'UNITÉ</th> <th style="width: 20%;">UNITÉ TYPE</th> <th style="width: 65%;">EMPLACEMENT DE L'UNITÉ</th> </tr> </thead> <tbody> <tr> <td style="text-align: center;">1</td> <td style="text-align: center;">UNITÉ PRINCIPALE</td> <td></td> </tr> <tr> <td style="text-align: center;">2</td> <td style="text-align: center;">SOUS-UNITÉ</td> <td></td> </tr> <tr> <td style="text-align: center;">3</td> <td style="text-align: center;">SOUS-UNITÉ</td> <td></td> </tr> <tr> <td style="text-align: center;">4</td> <td style="text-align: center;">SOUS-UNITÉ</td> <td></td> </tr> </tbody> </table>	N° D'UNITÉ	UNITÉ TYPE	EMPLACEMENT DE L'UNITÉ	1	UNITÉ PRINCIPALE		2	SOUS-UNITÉ		3	SOUS-UNITÉ		4	SOUS-UNITÉ		<p>NON DISPONIBLE</p>
N° D'UNITÉ	UNITÉ TYPE	EMPLACEMENT DE L'UNITÉ															
1	UNITÉ PRINCIPALE																
2	SOUS-UNITÉ																
3	SOUS-UNITÉ																
4	SOUS-UNITÉ																
<p style="text-align: center;">08</p> <p style="text-align: center;">ATTRIBUTION D'UN NUMÉRO D'UNITÉ</p> <p>Configurer le numéro d'une sous-unité dans une installation à plusieurs unités.</p> <p>REMARQUE 1 : Cette commande s'applique uniquement aux installations à plusieurs unités.</p> <p>REMARQUE 2 : L'unité principale d'une installation à plusieurs unités doit recevoir le N° 1. Tous les systèmes doivent comporter une unité configurée avec le numéro 1.</p>	<p>Étape 1 Saisir le code de fonction 08, puis appuyer sur #.</p> <div style="border: 1px solid black; padding: 2px; width: fit-content; margin: 5px auto;"># DE SOUS-UNITÉ <1 - 4> 1</div> <p>Étape 2 L'affichage indique la valeur actuelle. Saisir le numéro d'unité de cette sous-unité (2, 3 & 4).</p> <p>Étape 3 Appuyer sur #.</p>	<p>NON DISPONIBLE</p>															

CODE DE FONCTION	PROGRAMMATION LOCALE	PROGRAMMATION PAR TÉLÉPHONE
<p style="text-align: center;">10</p> <p style="text-align: center;">TEXTE D'ACCUEIL AFFICHÉ</p> <p>L'affichage AE-100 génère un message de bienvenue aux visiteurs en alternance avec des instructions permettant de trouver et d'appeler un résident. Le message d'accueil peut être personnalisé en fonction de l'installation.</p>	<p>Étape 1 Saisir le code de fonction 10, puis appuyer sur #.</p> <div style="border: 1px solid black; padding: 2px; text-align: center; width: fit-content; margin: 5px auto;">(AFFICHAGE BLANC)</div> <p>Étape 2 Saisir le nouveau message d'accueil. On dispose de 32 caractères pour ce faire. L'affichage avance jusqu'au début de la ligne inférieure après le 16ème caractère saisi sur la ligne supérieure. Taper # après chaque nouveau caractère, taper # après le dernier caractère.</p>	<p>NON DISPONIBLE</p>
<p style="text-align: center;">30</p> <p style="text-align: center;">COPIE DES DONNÉES D'ACCÈS DE L'UNITÉ PRINCIPALE VERS LES SOUS-UNITÉS</p> <p>Pour synchroniser la programmation dans les installations à plusieurs unités, il est possible de copier les entrées du répertoire et les codes d'accès indépendant de l'unité principale vers les sous-unités sélectionnées.</p> <p>⚠ ATTENTION : Cette commande utilitaire écrase TOUTES les données d'accès qui existaient dans les sous-unités choisies.</p>	<p>Étape 1 Saisir le code de fonction 30, puis appuyer sur #.</p> <div style="border: 1px solid black; padding: 2px; text-align: center; width: fit-content; margin: 5px auto;">UNITE :</div> <p>Étape 2 Saisir les numéros d'unité (2, 3 et 4) de toutes les sous-unités pour copier les données vers ces dernières, puis appuyer sur #.</p> <div style="border: 1px solid black; padding: 2px; text-align: center; width: fit-content; margin: 5px auto;">ETES VOUS SUR? 5</div> <p>Étape 3 Saisir 5 pour la vérification, puis appuyer sur #.</p> <p style="text-align: center;">- OU -</p> <p>Saisir * pour annuler cette commande.</p> <p>REMARQUE :</p> <p>les codes de fonctions 7, 8, et 36 doivent être programmés avant que cette commande puisse fonctionner.</p>	<p>Étape 1 Saisir le code de fonction 30 et appuyer sur #, un bip court retentit.</p> <p>Étape 2 Saisir les numéros de toutes les sous-unités (2, 3 et 4) vers lesquelles les données doivent être copiées, puis appuyer sur #, un bip court retentit.</p> <p>Étape 3 Saisir 5 pour vérification, puis appuyer sur #, deux bips courts retentissent. (Toute saisie autre que 5 # annule la commande.)</p> <p>REMARQUE :</p> <p>Pour permettre les communications en réseau dans les systèmes à plusieurs unités, lorsqu'on exécute cette télécommande par téléphone, le système déconnecte votre appel après l'étape 3 puis copie les données de l'unité principale vers les sous-unités.</p>
<p style="text-align: center;">31</p> <p style="text-align: center;">SAISIE DES CODES D'ACCÈS INDÉPENDANTS</p> <p>Un code d'accès indépendant est un chiffre saisi par le clavier numérique AE-100 pour demander l'entrée dans la résidence. Il est possible de configurer jusqu'à 125 codes d'accès indépendants à quatre chiffres.</p> <p>REMARQUE : Chaque code d'accès indépendant que l'on programme réduit d'une unité le nombre possible d'entrées dans le répertoire.</p>	<p>Étape 1 Saisir le code de fonction 31, puis appuyer sur #.</p> <div style="border: 1px solid black; padding: 2px; text-align: center; width: fit-content; margin: 5px auto;">CODE D'ACCÈS :</div> <p>Étape 2 Saisir le nouveau code d'accès indépendant à quatre chiffres, puis appuyer sur #.</p> <div style="border: 1px solid black; padding: 2px; text-align: center; width: fit-content; margin: 5px auto;">CODE D'ACCÈS :</div> <p>Étape 3 Saisir le nouveau code d'accès indépendant à quatre chiffres une seconde fois pour vérification.</p> <p>Étape 4 Appuyer sur #.</p>	<p>Étape 1 Saisir le code de fonction 31 et appuyer sur #, un bip court retentit.</p> <p>Étape 2 Saisir le nouveau code d'accès indépendant à quatre chiffres, appuyer sur #, un bip court retentit.</p> <p>Étape 3 Saisir le nouveau code d'accès indépendant à quatre chiffres une seconde fois pour vérification.</p> <p>Étape 4 Appuyer sur #, deux bips courts retentissent.</p>
<p style="text-align: center;">33</p> <p style="text-align: center;">EFFACEMENT D'UN CODE D'ACCÈS INDÉPENDANT</p> <p>Cette commande efface un seul code d'accès indépendant existant.</p>	<p>Étape 1 Saisir le code de fonction 33, puis appuyer sur #.</p> <div style="border: 1px solid black; padding: 2px; text-align: center; width: fit-content; margin: 5px auto;">CODE D'ACCÈS :</div> <p>Étape 2 Saisir le nouveau code d'accès indépendant à quatre chiffres, puis appuyer sur #.</p> <div style="border: 1px solid black; padding: 2px; text-align: center; width: fit-content; margin: 5px auto;">CODE D'ACCÈS :</div> <p>Étape 3 Saisir le nouveau code d'accès indépendant à quatre chiffres une seconde fois pour vérification.</p> <p>Étape 4 Appuyer sur #.</p>	<p>Étape 1 Saisir le code de fonction 33 et appuyer sur #, un bip court retentit.</p> <p>Étape 2 Saisir le code d'accès indépendant à quatre chiffres pour l'effacer, appuyer sur #, un bip court retentit.</p> <p>Étape 3 Saisir le code d'accès indépendant à quatre chiffres une seconde fois pour l'effacer, pour vérification.</p> <p>Étape 4 Appuyer sur #, deux bips courts retentissent.</p>

CODE DE FONCTION	PROGRAMMATION LOCALE	PROGRAMMATION PAR TÉLÉPHONE
<p>34 COPIER TOUTE LA MÉMOIRE PRINCIPALE VERS LES SOUS-UNITÉS</p> <p>Pour synchroniser la programmation dans les installations à plusieurs unités, il est possible de copier toutes les données de l'unité principale vers les sous-unités sélectionnées. Ces données comprennent les entrées du répertoire, les codes d'accès indépendant et toutes les configurations d'options du système (sauf les numéros des sous-unités).</p> <p>REMARQUE : Cette commande utilitaire ne peut être exécutée qu'à partir de l'unité principale.</p> <p>⚠ ATTENTION : Cette commande utilitaire efface TOUTES les données qui existaient dans les sous-unités choisies.</p>	<p>Étape 1 Saisir le code de fonction 34, puis appuyer sur #.</p> <p style="text-align: center;">UNITE :</p> <p>Étape 2 Saisir les numéros de toutes les sous-unités (2, 3 et 4) vers lesquelles on souhaite copier les données, puis appuyer sur #.</p> <p style="text-align: center;">ETES VOUS SUR? 5</p> <p>Étape 3 Saisir 5 pour vérification, puis appuyer sur #.</p> <p>- OU -</p> <p>Saisir * pour annuler cette commande.</p> <p>REMARQUE:</p> <p>Les codes de fonction 7, 8 et 36 doivent être d'abord programmés avant que cette commande puisse fonctionner.</p>	<p>Étape 1 Saisir le code de fonction 34 et appuyer sur #, un bip court retentit.</p> <p>Étape 2 Saisir les numéros de toutes les sous-unités (2, 3 et 4) vers lesquelles on souhaite copier les données, puis appuyer sur #, un bip court retentit.</p> <p>Étape 3 Saisir 5 pour vérification, puis appuyer sur #, deux bips courts retentissent. (Toute saisie autre que 5# annulera cette commande.)</p> <p>REMARQUE :</p> <p>Pour permettre les communications en réseau dans les systèmes à plusieurs unités, lorsqu'on exécute cette télécommande par téléphone, le système déconnecte votre appel après l'étape 3 puis copie les données de l'unité principale vers les sous-unités.</p>
<p>35 AFFICHAGE/ EFFACEMENT DES ERREURS DU SYSTÈME</p> <p>L'indicateur de mise sous tension du système clignote si des erreurs de système se produisent. Ces erreurs comprennent, la coupure de courant alternatif et des piles de secours faibles. Dans les installations à plusieurs unités, l'unité principale enregistre dans un rapport les erreurs de communication avec les sous-unités.</p>	<p>Étape 1 Saisir le code de fonction 35, puis appuyer sur #.</p> <p style="text-align: center;">(MESSAGE D'ERREUR)</p> <p>En cas d'erreurs quelconques, celles-ci sont affichées. Les messages d'erreur possible sont :</p> <p style="text-align: center;">PILES FAIBLES</p> <p style="text-align: center;">AUCUNE ALIMENTATION VCA</p> <p style="text-align: center;">ERREUR DE COMMUNICATION AVEC L'UNITE #</p> <p>Étape 2 Appuyer sur # pour afficher le message d'erreur suivant (le cas échéant).</p> <p style="text-align: center;">EFFACER LE RAPPORT D'ERREURS? OUI SAISIR 0</p> <p>Étape 3 Après le dernier message d'erreur, l'invite de l'option d'effacement du rapport d'erreurs s'affiche. Saisir 0 et appuyer sur # pour effacer le rapport ou appuyer sur # pour conserver le rapport et sortir.</p>	<p style="text-align: center;">NON DISPONIBLE</p>
<p>37 INTERROGATION DES SOUS-UNITÉS</p> <p>Dans les installations à plusieurs unités cette commande utilitaire ordonne à l'unité principale d'interroger (communications de demande et de réception) les sous-unités. Cette commande est utilisée uniquement en vue d'effectuer des tests.</p>	<p>Étape 1 Saisir le code de fonction 37, puis appuyer sur #.</p> <p style="text-align: center;">UNITES REpondANT</p> <p>Étape 2 L'affichage indique le nombre de sous-unités ayant répondu sans erreur au premier essai. Appuyer sur * pour sortir.</p>	<p>Étape 1 Saisir le code de fonction 37 et appuyer sur #.</p> <p>Si toutes les sous-unités répondent sans erreur, trois bips courts retentissent.</p> <p>Si au moins une sous-unité quelconque répond sans erreur, deux bips longs retentissent.</p>
<p>38 LANGUE DE L'AFFICHAGE DU SYSTÈME</p> <p>La configuration en usine par défaut de la langue est l'anglais. Il est possible de choisir trois autres langues comme langue de l'utilisateur et langue d'affichage de la programmation.</p> <p>REMARQUE : Le système supporte l'affichage d'une seule langue à la fois.</p>	<p>Étape 1 Saisir le code de fonction 38, puis appuyer sur #.</p> <p style="text-align: center;">LANGUE : 1 - 4</p> <p>Étape 2 Saisir :</p> <p>1 pour l'anglais (langue par défaut)</p> <p>2 pour l'espagnol</p> <p>3 pour le français</p> <p>4 pour le portugais</p> <p>Étape 3 Appuyer sur #.</p>	<p style="text-align: center;">NON DISPONIBLE</p>

CODE DE FONCTION	PROGRAMMATION LOCALE	PROGRAMMATION PAR TÉLÉPHONE
<p style="text-align: center;">46</p> <p style="text-align: center;">AFFICHAGE DE L'INFORMATION CONCERNANT LE SYSTÈME</p> <p>On peut afficher le numéro de modèle et la version du microprogramme installée dans le système AE-100.</p>	<p>Étape 1 Saisir le code de fonction 46, puis appuyer sur #.</p> <div style="border: 1px solid black; padding: 2px; margin: 5px 0; text-align: center;"> MODÈLE AE-100 VER X.X </div> <p>Étape 2 L'affichage indique le numéro de modèle et le numéro de version du microprogramme installé dans l'unité.</p> <p>Étape 3 Appuyer sur #.</p>	<p>NON DISPONIBLE</p>
<p style="text-align: center;">50</p> <p style="text-align: center;">RÉINITIALISATION TOTALE DE LA MÉMOIRE</p> <p>Cette commande efface TOUTES les données et rétablit les paramètres par défaut configurés en usine.</p> <p>⚠ ATTENTION : Cette commande dans efface toutes les données dans l'unités.</p>	<p>Étape 1 Saisir le code de fonction 50, puis appuyer sur #.</p> <div style="border: 1px solid black; padding: 2px; margin: 5px 0; text-align: center;"> 1 POUR CONFIRMER : </div> <p>Étape 2 Saisir 1 pour confirmer la réinitialisation, -OU- Saisir * pour annuler cette commande.</p>	<p>NON DISPONIBLE</p>
<p style="text-align: center;">70</p> <p style="text-align: center;">DURÉE DE CONVERSATION MAXIMUM AVEC LES VISITEURS</p> <p>Si pour une raison quelconque le résident n'appuie pas sur la touche du téléphone ou ne raccroche pas, le système coupe la ligne au visiteur après 60 secondes.</p> <p>Dix secondes puis cinq secondes avant de raccrocher, une tonalité se fait entendre sur la ligne téléphonique pour rappeler au résident la coupure imminente. Le résident peut prolonger la conversation en appuyant sur la touche # de son téléphone. La durée avant déconnexion peut être réglée entre 10 et 180 secondes.</p>	<p>Étape 1 Saisir le code de fonction 70, puis appuyer sur #.</p> <div style="border: 1px solid black; padding: 2px; margin: 5px 0; text-align: center;"> DURÉE DE CONVERSATION : 060 </div> <p>Étape 2 L'affichage indique la durée de conversation actuellement configurée. Saisir la nouvelle durée de conversation (010 à 180 secondes).</p> <p>Étape 3 Appuyer sur #.</p>	<p>Étape 1 Saisir le code de fonction 70 et appuyer sur #, un bip court retentit.</p> <p>Étape 2 Saisir la nouvelle durée de conversation (010 à 180 secondes) et appuyer sur #, deux bips courts retentissent.</p> <p>Étape 3 Appuyer sur #, deux bips courts retentissent.</p>
<p style="text-align: center;">71</p> <p style="text-align: center;">DURÉE D'ACTIONNEMENT DU RELAIS</p> <p>La configuration en usine permet au relais d'accès d'être actionné pendant quatre secondes. La durée d'activation peut être réglée de 4 à 99 secondes pour tenir compte des divers types de dispositifs de commande d'accès.</p>	<p>Étape 1 Saisir le code de fonction 71, puis appuyer sur #.</p> <div style="border: 1px solid black; padding: 2px; margin: 5px 0; text-align: center;"> DURÉE D'OUVERTURE : 4 </div> <p>Étape 2 L'affichage indique la durée d'actionnement courante du relais d'accès configurée dans le système. Saisir la nouvelle durée d'actionnement du relais d'accès (04 à 99 secondes).</p> <p>Étape 3 Appuyer sur #.</p>	<p>Étape 1 Saisir le code de fonction 71 et appuyer sur #, un bip court retentit.</p> <p>Étape 2 Saisir la nouvelle durée d'actionnement du relais (04 à 99 secondes).</p> <p>Étape 3 Appuyer sur #, deux bips courts retentissent.</p>
<p style="text-align: center;">72</p> <p style="text-align: center;">NOMBRE D'ESSAIS D'ENTRÉE AVANT LE VERROUILLAGE DU CLAVIER</p> <p>Le système compte le nombre d'essais d'entrée par la saisie de codes d'accès invalides sur le clavier numérique. Si le nombre d'essais dépasse le nombre d'essais tolérés par le système, le clavier est verrouillé pendant 90 secondes. La configuration par défaut en usine pour le nombre d'essais avant le verrouillage du clavier est de trois. La valeur du nombre d'essais possibles peut être de un à neuf.</p>	<p>Étape 1 Saisir le code de fonction 72, puis appuyer sur #.</p> <div style="border: 1px solid black; padding: 2px; margin: 5px 0; text-align: center;"> NOMBRE D'ESSAIS AVANT LE VERROUILLAGE : 3 </div> <p>Étape 2 L'affichage indique le nombre d'essais d'entrée avant le verrouillage du clavier. Saisir le nouveau nombre d'essais toléré (1 à 9 essais).</p> <p>Étape 3 Appuyer sur #.</p>	<p>Étape 1 Saisir le code de fonction 72 et appuyer sur #, un bip court retentit.</p> <p>Étape 2 Saisir le nouveau nombre d'essais d'entrée tolérés (1 à 9 essais).</p> <p>Étape 3 Appuyer sur #, deux bips courts retentissent.</p>

CODE DE FONCTION	PROGRAMMATION LOCALE	PROGRAMMATION PAR TÉLÉPHONE
<p style="text-align: center;">74</p> <p style="text-align: center;">RÉPONSE TÉLÉPHONIQUE AUTOMATIQUE</p> <p>La configuration en usine permet au système de détecter un signal de tonalité sur la ligne téléphonique et de répondre à l'appel.</p> <p>REMARQUE : La fonction de réponse automatique peut être désactivée mais ceci désactive aussi les fonctions de programmation à distance, de télécommande d'entrée par le résident et de rappel par le résident.</p>	<p>Étape 1 Saisir le code de fonction 74, puis appuyer sur #.</p> <p style="text-align: center;">:</p> <div style="border: 1px solid black; padding: 2px; width: fit-content; margin: 0 auto;"> REPONSE AUTOMATIQUE = 1 : </div> <p>Étape 2 L'affichage indique le réglage de la réponse automatique.</p> <p>Saisir 0 pour désactiver la réponse automatique.</p> <p>Saisir 1 pour activer la réponse automatique (réglage par défaut).</p> <p>Étape 3 Appuyer sur #.</p>	<p>NON DISPONIBLE</p>
<p style="text-align: center;">75</p> <p style="text-align: center;">CLIQUETIS DES TOUCHES DU CLAVIER DANS LE HAUT-PARLEUR</p> <p>La configuration en usine permet au haut-parleur de faire entendre les cliquetis des touches lorsqu'on appuie sur le clavier numérique. Cette fonction peut être désactivée.</p>	<p>Étape 1 Saisir le code de fonction 75, puis appuyer sur #.</p> <div style="border: 1px solid black; padding: 2px; width: fit-content; margin: 0 auto;"> BIPS ACTIVES = 1 DESACTIVES = 0 </div> <p>Étape 2 Saisir 0 pour désactiver le cliquetis des touches du clavier.</p> <p>Saisir 1 pour activer le cliquetis des touches du clavier (réglage par défaut).</p> <p>Étape 3 Appuyer sur #.</p>	<p>Étape 1 Saisir le code de fonction 75 et appuyer sur #, un bip court retentit.</p> <p>Étape 2 Saisir 0 pour désactiver le cliquetis des touches du clavier.</p> <p>Saisir 1 pour activer le cliquetis des touches du clavier.</p> <p>Étape 3 Appuyer sur #, deux bips courts retentissent.</p>
<p style="text-align: center;">76</p> <p style="text-align: center;">TONALITÉ AU MOMENT DE L'ACTIONNEMENT DU RELAIS D'ACCÈS</p> <p>La configuration en usine provoque l'émission d'une tonalité transmise par le haut-parleur pendant deux secondes lorsque le relais d'accès est actionné. Cette fonction peut être désactivée.</p>	<p>Étape 1 Saisir le code de fonction 76, puis appuyer sur #.</p> <div style="border: 1px solid black; padding: 2px; width: fit-content; margin: 0 auto;"> BIP DE DEVERROUILLAGE <1, 0> </div> <p>Étape 2 Saisir 0 pour désactiver la tonalité du relais.</p> <p>Saisir 1 pour activer la tonalité du relais (réglage par défaut).</p> <p>Étape 3 Appuyer sur #.</p>	<p>Étape 1 Saisir le code de fonction 76 et appuyer sur #, un bip court retentit.</p> <p>Étape 2 Saisir 0 pour désactiver la tonalité du relais.</p> <p>Saisir 1 pour activer la tonalité du relais.</p> <p>Étape 3 Appuyer sur #, deux bips courts retentissent.</p>
<p style="text-align: center;">77</p> <p style="text-align: center;">COMMANDE DU RELAIS D'ACCÈS PAR LES RÉSIDENTS</p> <p>La configuration en usine permet aux résidents d'actionner le relais d'accès en appuyant sur la touche 9 de leur téléphone quand ils reçoivent un appel de l'unité AE-100. Cette fonction peut être désactivée. Si elle l'est effectivement, l'entrée ne leur est possible que par la saisie de leur code d'accès de résident et des codes d'accès indépendants sur le clavier numérique de l'unité.</p>	<p>Étape 1 Saisir le code de fonction 77, puis appuyer sur #.</p> <div style="border: 1px solid black; padding: 2px; width: fit-content; margin: 0 auto;"> ACTIV. = 1 DESACTIV. = 0 : </div> <p>Étape 2 Saisir 0 pour désactiver la commande du relais d'accès par le résident.</p> <p>Saisir 1 pour activer la commande du relais d'accès par le résident (réglage par défaut).</p> <p>Étape 3 Appuyer sur #.</p>	<p>NON DISPONIBLE</p>

CODE DE FONCTION	PROGRAMMATION LOCALE	PROGRAMMATION PAR TÉLÉPHONE
<p style="text-align: center;">91</p> <p style="text-align: center;">SORTIE DU MODE DE PROGRAMMATION</p> <p>La saisie du numéro de cette commande fait sortir l'unité du mode de programmation et cause son retour au mode de fonctionnement normal.</p>	<p>Étape 1 Pour sortir du mode de programmation, saisir le code de fonction 91, puis appuyer sur #.</p> <p>REMARQUE :</p> <p>Le système AE-100 sort automatiquement du mode de programmation après cinq minutes d'inactivité.</p>	<p>Étape 1 Pour sortir du mode de programmation, saisir le code de fonction 91.</p> <p>Étape 2 Appuyer sur #, trois bips courts retentissent.</p>
<p style="text-align: center;">93</p> <p style="text-align: center;">EFFACEMENT DE TOUS LES CODES D'ACCÈS INDÉPENDANTS</p> <p>Cette commande utilitaire efface de façon permanente tous les codes d'accès indépendants.</p> <p>⚠ ATTENTION : Cette commande utilitaire efface TOUS les codes d'accès indépendants dans l'unité.</p>	<p>Étape 1 Saisir le code de fonction 93, puis appuyer sur #.</p> <div style="border: 1px solid black; padding: 2px; width: fit-content; margin: 5px auto;">SAISIR LE CODE DE FONCTION</div> <p>Étape 2 Saisir de nouveau le code de fonction 93 pour vérification, puis appuyer sur #.</p>	<p>NON DISPONIBLE</p>
<p style="text-align: center;">95</p> <p style="text-align: center;">RAPPEL PAR LE RÉSIDENT</p> <p>La fonction de rappel par le résident permet au système AE-100 de répondre au téléphone et de passer en mode haut-parleur si l'appel téléphonique survient dans les 60 secondes suivant l'utilisation la plus récente du système AE-100. Cette fonction donne aux résidents la possibilité de rappeler un visiteur s'ils viennent de manquer un appel. La configuration en usine désactive cette fonction mais celle-ci peut être activée.</p> <p>REMARQUE : La fonction d'appel téléphonique automatique (code de fonction N° 74) doit aussi être activée pour que la fonction de rappel par le résident puisse fonctionner.</p>	<p>Étape 1 Saisir le code de fonction 95, puis appuyer sur #.</p> <div style="border: 1px solid black; padding: 2px; width: fit-content; margin: 5px auto;">RAPPEL PAR LE RÉSIDENT = 0</div> <p>Étape 2 L'affichage indique la configuration courante.</p> <p>Saisir 0 pour désactiver la fonction de rappel par le résident (réglage par défaut).</p> <p>Saisir 1 pour activer la fonction de rappel par le résident.</p> <p>Étape 3 Appuyer sur #.</p>	<p>Étape 1 Saisir le code de fonction 95 et appuyer sur #, un bip court retentit.</p> <p>Étape 2 Saisir 0 pour désactiver la fonction de rappel par le résident.</p> <p>Saisir 1 pour activer la fonction de rappel par le résident.</p> <p>Étape 3 Appuyer sur #, deux bips courts retentissent.</p>

Réglages du système

Les paramètres de configuration en usine conviennent à la plupart des installations. Mais des réglages peuvent personnaliser l'installation du système.

Réglage du volume du synthétiseur numérique

Le niveau du son des tonalités et de la voix du synthétiseur numérique produite par le système peut être réglé.

1. Repérer le bouton du **VOLUME DU SYNTHÉTISEUR NUMÉRIQUE** sur la carte de circuits principale.
2. Appuyer sur la touche d'essai (?) du niveau du son du synthétiseur numérique. Tourner le bouton du **VOLUME DU SYNTHÉTISEUR NUMÉRIQUE** dans le sens horaire direct pour augmenter le volume et dans le sens inverse au sens horaire pour le diminuer.

Réglage du volume du haut-parleur

Si la voix du résident sortant du haut-parleur est trop ou pas assez forte, on peut régler le volume du haut-parleur.

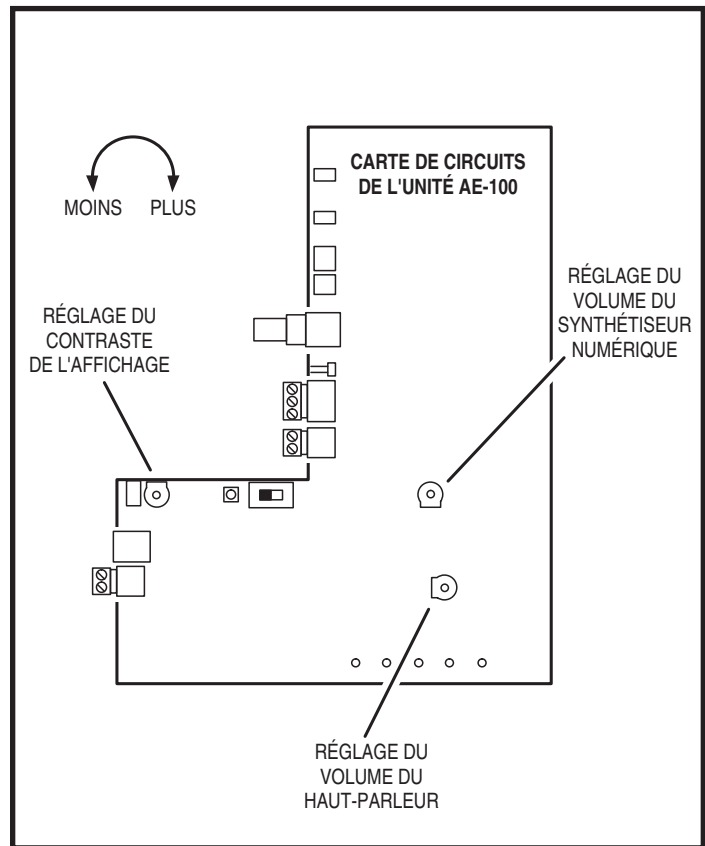
◆ **REMARQUE** : Le réglage du **VOLUME DU HAUT-PARLEUR** à un niveau trop élevé empêche le bon fonctionnement. Cette commande de réglage n'affecte que le volume du haut-parleur et non le microphone.

1. Repérer le bouton **VOLUME DU HAUT-PARLEUR** sur la carte de circuits principale.
2. Composer un appel avec un numéro de répertoire pour tester le volume du haut-parleur. Pendant que la voix du résident se fait entendre, tourner le bouton de réglage dans le sens horaire pour augmenter le volume et dans le sens inverse au sens horaire pour le diminuer.

Réglage du contraste de l'affichage

Si l'éclairage des lieux ou l'angle de visualisation de l'affichage rend ce dernier trop sombre ou trop lumineux, il est possible de régler le contraste.

1. Repérer le bouton **CONTRASTE DE L'AFFICHAGE** sur la carte de circuits principale.
2. Tourner le bouton de réglage dans le sens horaire ou dans le sens inverse au sens horaire jusqu'à ce la meilleure visibilité soit obtenue.



Diagnostic du système

Plusieurs composants de la carte de circuits principale ont pour fonction la surveillance du système pendant son fonctionnement. Lorsque vous appelez le service de support technique de Linear pour obtenir de l'aide, on pourra demander à l'installateur d'utiliser ces composants pour diagnostiquer le système.

Indicateurs sur la carte de circuits

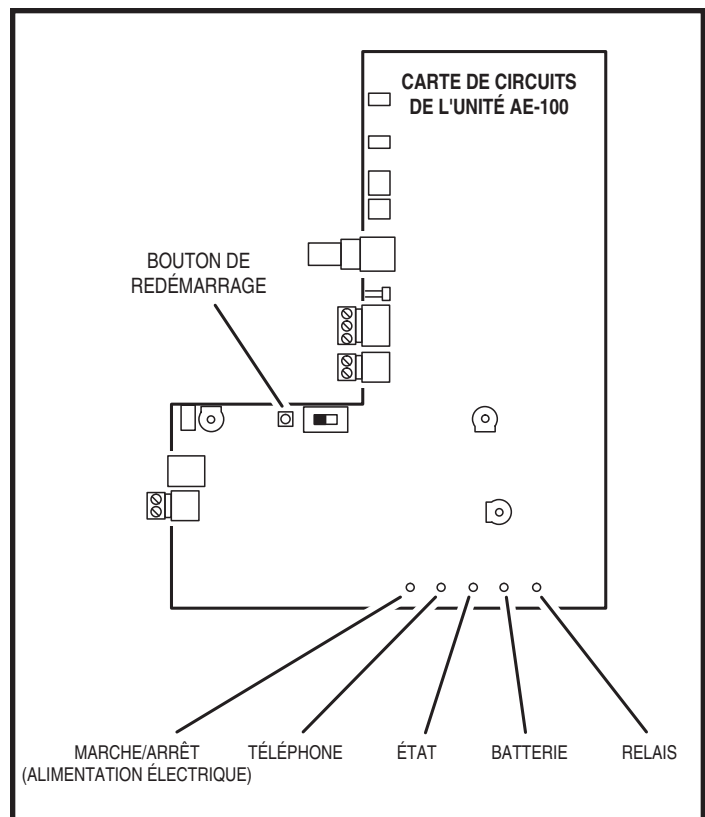
Cinq indicateurs à DEL se trouvent sur la carte de circuits principale. Consulter la figure pour repérer l'emplacement de chaque indicateur.

- Le voyant **MARCHE/ARRÊT (ALIMENTATION)** s'allume quand une tension est détecté aux bornes de l'alimentation électrique, il clignote après la détection d'un défaut de diagnostic ou de communication (pour réinitialiser l'indicateur, voir sous Fonction ou NPP N° 35).
- Le voyant **TÉLÉPHONE** clignote quand la ligne téléphonique d'entrée du système est prise (décrochée), s'allume quand le système ne prend pas la ligne téléphonique (ligne OK), est éteint quand il n'y a pas de connexion avec la ligne téléphonique.
- Le voyant **ÉTAT** s'allume quand l'unité a détecté l'appel sur la ligne téléphonique ou a répondu à ce dernier.
- Le voyant **BATTERIE** s'allume quand la tension de la batterie de secours est bonne, il clignote quand la batterie de secours est en charge, il est éteint lorsqu'aucune batterie de secours n'est installée.
- Le voyant **RELAIS** s'allume quand le relais d'accès est actionné.

Bouton de redémarrage

Appuyer sur le bouton **REDÉMARRAGE** pour réinitialiser le microcontrôleur du système. LES DONNÉES ENREGISTRÉES DANS LE SYSTÈME NE SERONT PAS EFFACÉES.

Après la remise en marche du système, le code principal du système est affiché.



Mode d'emploi du système AE-100

Demande d'entrée par l'appel d'un visiteur

- Si le visiteur connaît déjà le numéro de répertoire du résident, appuyer d'abord sur la touche puis saisir le numéro de répertoire pour appeler le résident.
- Si le visiteur ne connaît pas le numéro de répertoire du résident, il peut faire défiler les entrées du répertoire qui apparaissent dans l'ordre alphabétique en appuyant sur ou .
 - Appuyer sur fait défiler le répertoire de A à Z.
 - Appuyer sur fait défiler le répertoire de Z à A.
 - Le répertoire défille plus vite lorsqu'on appuie en continu sur les touches ou .
- Quand le visiteur trouve le numéro de répertoire du résident, il peut appuyer sur la touche pour appeler ce dernier.
- Le système compose le numéro de téléphone du résident pour établir une communication à deux sens.
- ◆ **REMARQUE :** Le numéro de téléphone du résident n'est jamais affiché devant le visiteur.
- Le résident répond à l'appel et parle au visiteur pour déterminer s'il doit accorder l'accès à la résidence.
- Le résident peut utiliser son clavier de téléphone pour accorder l'accès en actionnant le relais d'accès ; pour ce faire il appuie sur la touche . Après avoir accordé l'entrée, le système coupe la communication avec le visiteur et l'appel du résident.
- Le résident peut couper sa communication avec le visiteur sans accorder l'accès en appuyant sur la touche ou en raccrochant.
- ◆ **REMARQUE :** La coupure de la communication en raccrochant n'est pas recommandée. Le système reste alors en prise sur la ligne jusqu'à ce que la durée de conversation maximum avec le visiteur soit épuisée (cette durée configurée par défaut en usine à 60 secondes).
- La durée de conversation maximum avec le visiteur peut être programmée de 10 à 180 secondes. Dix et cinq secondes avant la déconnexion, une tonalité se fait entendre dans le téléphone pour rappeler au résident la coupure prochaine. Pour remettre la minuterie en marche, le résident peut appuyer sur la touche de son téléphone.

Demande d'entrée avec un code d'accès

Les résidents et le personnel autorisé ont jusqu'à 40 secondes pour saisir leur code d'accès.


1. Appuyer d'abord sur pour réinitialiser le clavier numérique (facultatif), puis saisir le code d'accès.
2. Quand le code d'accès a été saisi, le relais d'accès est actionné.
 - Il est possible d'utiliser les numéros de répertoire ou les codes d'accès indépendants.
 - Un intervalle de huit secondes est toléré entre chaque frappe de touche.
 - Tous les chiffres du code d'accès doivent être saisis.
 - Exemple : Le code d'accès a quatre chiffres et le code est 0042, l'utilisateur doit saisir « 0 0 4 2 ».
 - En cas d'erreur, appuyer sur la touche pour réinitialiser le clavier numérique. Saisir à nouveau le code correct.
 - Si le nombre d'essais avec un code incorrect dépasse le nombre qui déclenche le verrouillage du clavier numérique, ce dernier se verrouille et n'accepte plus de saisies pendant 90 secondes.

Rappel par le résident

Si la fonction Rappel par le résident est activée, le résident peut appeler l'unité AE-100 pour parler à un visiteur et accorder l'entrée. Le rappel doit être effectué dans les 60 secondes suivant l'appel manqué du visiteur.



1. Le résident compose le numéro de téléphone du système dans les 60 secondes suivant son dernier usage.
2. Le système répond et un bip court retentit.
3. Après avoir parlé au visiteur, le résident peut appuyer sur son code d'accès pour permettre l'entrée ou il peut appuyer sur la touche étoile pour refuser l'accès.

ENTRÉE DES VISITEURS



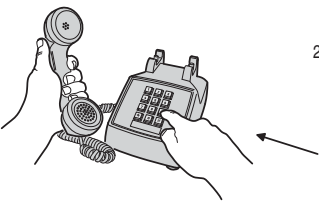
1. LE VISITEUR CONNAÎT DÉJÀ LE NUMÉRO DE RÉPERTOIRE DU RÉSIDENT, APPUYER SUR # ET SAISIR LE NUMÉRO DE RÉPERTOIRE DU RÉSIDENT, PUIS LE SYSTÈME APPELLE LE RÉSIDENT.

- OU -

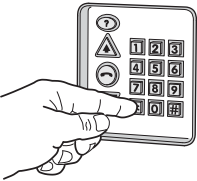
1. APPUYER SUR LES BOUTONS HAUT OU BAS POUR VISUALISER LES NOMS DANS LE RÉPERTOIRE (LE RÉPERTOIRE DÉFILE PLUS VITE QUAND ON APPUIE EN CONTINU SUR LES TOUCHES HAUT OU BAS).
2. QUAND LE NOM CHERCHÉ EST TROUVÉ, APPUYER SUR LE BOUTON D'APPEL.

- PUIS -




1. QUAND LE RÉSIDENT RÉPOND À L'APPEL, IL PARLE AVEC LE VISITEUR.
2. LE RÉSIDENT ACCORDE OU REFUSE L'ENTRÉE
 - POUR ACCORDER L'ENTRÉE, APPUYER SUR
 - OU -
 - POUR REFUSER L'ENTRÉE, APPUYER SUR

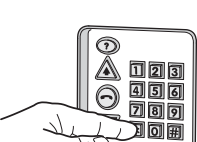
CODES D'ACCÈS POUR L'ENTRÉE



APPUYER SUR LA TOUCHE ÉTOILE D'ABORD POUR RÉINITIALISER LE CLAVIER NUMÉRIQUE (FACULTATIF), PUIS SAISIR LE NUMÉRO DE RÉPERTOIRE OU LE CODE D'ACCÈS INDÉPENDANT.



HUIT SECONDES SONT TOLÉRÉES ENTRE CHAQUE FRAPPE DE TOUCHE.



40 SECONDES MAXIMUM SONT TOLÉRÉES POUR SAISIR UN CODE D'ACCÈS COMPLET.


LES QUATRE CHIFFRES DOIVENT ÊTRE SAISIS, Y COMPRIS LES ZÉROS DU DÉBUT.

EN CAS D'ERREUR, APPUYER SUR LA TOUCHE ÉTOILE POUR RECOMMENCER LA SAISIE.

LE CLAVIER NUMÉRIQUE SE VERROUILLE APRÈS UN CERTAIN NOMBRE DE SAISIES INCORRECTES.

QUAND UN CODE CORRECT EST SAISI, RELAIS D'ACCÈS EST ACTIONNÉ.

RAPPEL PAR LE RÉSIDENT



1. APPELER LE SYSTÈME DANS LES 60 SECONDES SUIVANT L'APPEL MANQUÉ D'UN VISITEUR.
2. LE SYSTÈME RÉPOND ET UN BIP COURT RETENTIT.
3. PARLER AVEC LE VISITEUR.
4. SAISIR UN CODE D'ACCÈS POUR ACCORDER L'ENTRÉE.

- OU -

APPUYER SUR LA TOUCHE ÉTOILE POUR REFUSER L'ACCÈS

Spécifications

MÉCANIQUES

Dimensions du boîtier : 9-3/4" (24,8 cm) L x 11-3/4" (30 cm) H x 3-1/2" (8,9 cm) P

ÉLECTRIQUES

Alimentation d'entrée : 16 Vca fournis par un transformateur enfichable.

Puissance consommée : < 200 mA en veille, < 500 mA en fonctionnement

Batterie de secours : 12 volts, étanche, cellule au gel plomb-acide (non comprise).

Chargeur incorporé pour pile ayant une capacité de 7 A/h

Relais d'accès : Forme en « C » (normalement ouvert [NO] et normalement fermé [NF])

10 ampères sous courant alternatif de 30 volts maximum

7 ampères sous courant continu de 30 volts maximum

Affichage : Deux lignes de 16 caractères, LCD avec rétro éclairage par DEL

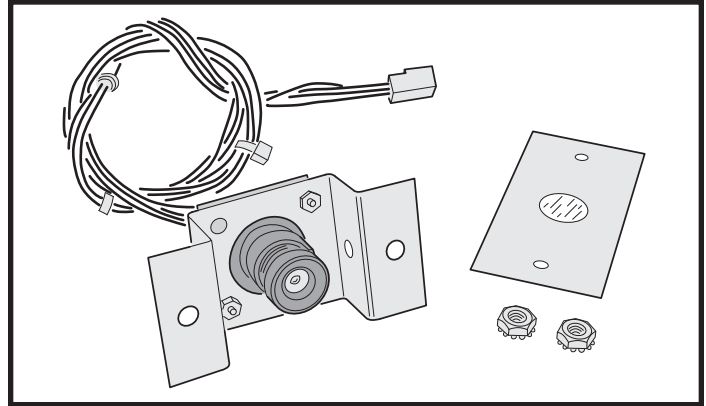
Téléphone : Tonalité multifréquence

ENVIRONNEMENTALES

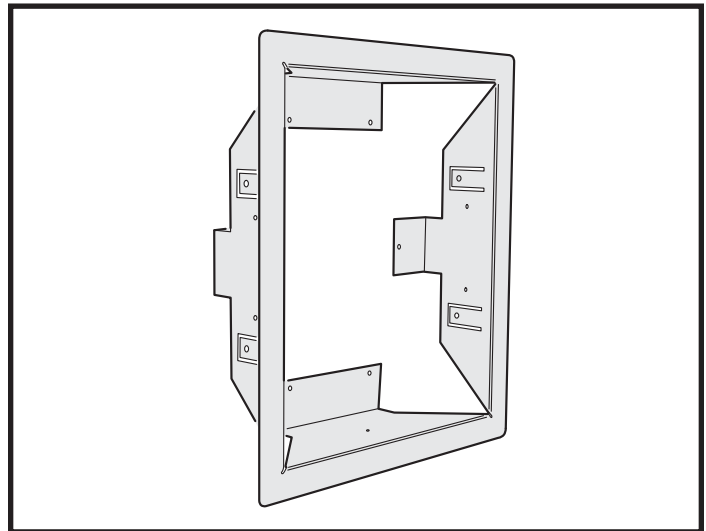
Température : (-30 °C à 65 °C (-22 °F à 149 °F))

Humidité : 5 % à 95 % sans condensation

Accessoires

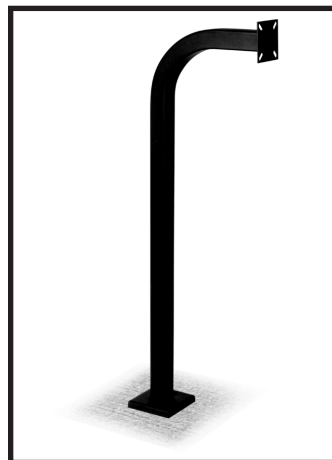
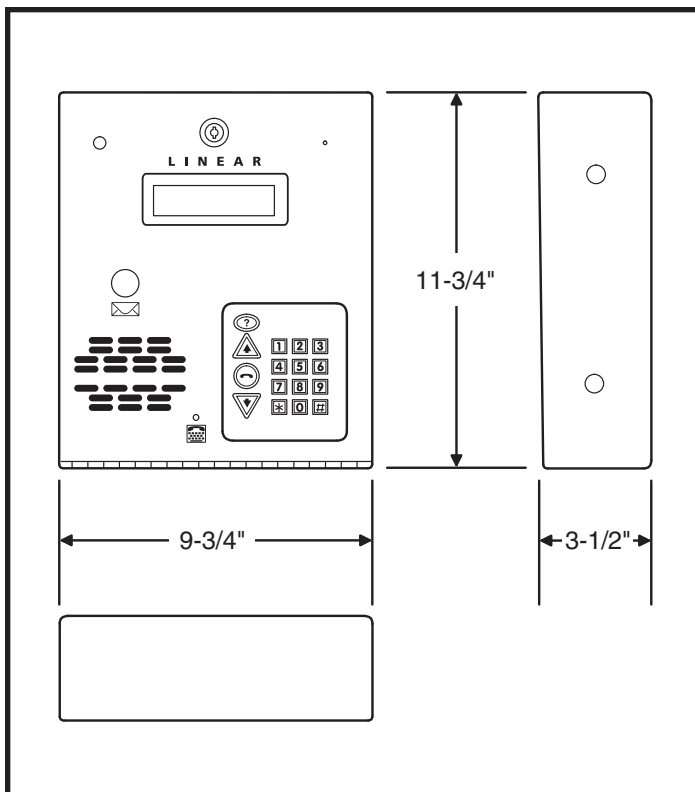


Caméra couleur CCTV, modèle CCM-1 (N° de réf. ACP00904)

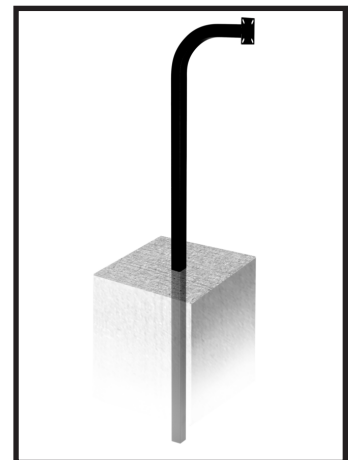


Bordure de finition modèle TR-100 (N° de réf. ACP00941)

Dessin avec cotes



Montant en col de cygne pour installation en bordure de trottoir, modèle GNC-1 (N° de réf. ACP00906)



Montant en col de cygne pour installation en terre, modèle GNB-1 (N° de réf. ACP00907)

Dépannage

Système totalement en panne

1. Aucune tension sortant du transformateur. Vérifier la tension aux bornes du transformateur sur l'unité AE-100.
2. Vérifier que les connecteurs sont bien enfichés sur la carte de circuits.

Bourdonnement du haut-parleur

1. Vérifier si la tension de 16 Vca est court-circuitée sur le conduit de câblage.
2. Vérifier si la ligne téléphonique est mise à la terre.
3. Vérifier si les fils téléphoniques sont des paires torsadées.
4. Vérifier si l'unité AE-100 est raccordée à la mise à la terre.
5. Vérifier la tension de 16 Vca aux bornes du transformateur de l'unité AE-100.

Bourdonnement sur la ligne téléphonique

1. Déconnecter les fils de 16 Vca sortant du bornier ; si le bourdonnement cesse, un côté des fils du transformateur est mis à la terre.
2. Vérifier toutes les connexions pour détecter tous les courts-circuits avec la mise à la terre.

Le système ne répond pas à un appel entrant

1. La fonction de réponse téléphonique automatique est désactivée.
2. La ligne téléphonique du système AE-100 est en dérangement.

Le clavier numérique n'active pas un relais

1. Le code d'accès n'a pas été attribué.
2. Le clavier numérique est peut-être verrouillé par suite d'un nombre trop élevé de tentatives d'accès incorrectes. Attendre 90 secondes pour que le clavier se déverrouille et essayer de nouveau.

Le téléphone du résident ne sonne pas lorsqu'un visiteur appelle

1. Le numéro de téléphone du résident est incorrectement programmé.
2. Vérifier la ligne téléphonique du système AE-100.
3. Appeler le résident sur une autre ligne ou téléphone mobile pour déterminer si son téléphone fonctionne.

Garantie limitée de Linear

Ce produit Linear est garanti contre tous les vices de fabrication et de main d'œuvre pendant vingt-quatre (24) mois. Cette garantie est accordée exclusivement aux grossistes qui achètent directement à Linear ou par l'intermédiaire des canaux de distribution normaux de Linear. Linear ne garantit pas ce produit aux consommateurs. Les consommateurs doivent se renseigner auprès de leur distributeur ou revendeur en ce qui concerne la nature de la garantie que le distributeur ou revendeur leur accorde, le cas échéant. **Linear LLC n'encourt aucune obligation et décline toute responsabilité pour dommages indirects du fait ou en rapport avec l'usage ou les performances de ce produit, de même que pour tous autres dommages indirects relatifs à la perte de biens et de revenus, au manque à gagner, et aux coûts d'enlèvement, d'installation ou de réinstallation quelconques.**

Toutes les garanties implicites, notamment les garanties implicites de valeur marchande et d'adaptation à un but ou à un usage particulier sont valides exclusivement jusqu'à la date d'expiration de la garantie.

Cette garantie de Linear LLC est accordée en remplacement de toutes autres garanties explicites ou implicites.

Tous les retours de produit mettant en jeu la garantie doivent obtenir un Numéro d'autorisation de retour de produit (NARP). Veuillez vous adresser aux Services techniques de Linear, au 1-800-421-1587, pour obtenir un NARP et tous autres détails importants.

AVIS DE L'AGENCE FÉDÉRALE (USA) DE CONTRÔLE DES COMMUNICATIONS (FCC)

Des changements ou des modifications non décrites explicitement dans le présent manuel ou non approuvées par le fabricant pourraient annuler la licence d'utilisation du matériel accordée à l'utilisateur.

Cet équipement a subi des tests et a été trouvé conforme à la réglementation de la FCC, Partie 15, relative aux dispositifs numériques de Classe B.

Ces limites sont destinées à assurer une protection raisonnable contre les brouillages nuisibles aux installations résidentielles. Cet équipement génère, utilise et peut rayonner de l'énergie en radiofréquence, et s'il n'est pas installé ou utilisé conformément aux instructions, il peut causer des brouillages nuisibles aux communications par radio. Cependant, il n'existe aucune garantie comme quoi des brouillages ne surviendront pas dans une installation particulière. Si cet équipement produit des parasites nuisibles à la réception des signaux de radio ou de télévision, ce que l'on peut déterminer en arrêtant l'équipement et en le remettant en marche, l'utilisateur est incité à essayer de remédier à ces bruits de l'une des manières suivantes :

- En réorientant ou en déplaçant l'antenne de réception.
- En augmentant la distance séparant l'équipement et le récepteur.
- En connectant l'équipement sur une prise d'un circuit électrique différent de celui sur lequel le récepteur est connecté.
- En consultant le distributeur ou un technicien spécialisé en radio/TV.

Linear  **ACCESS**™